


# Handleiding QH InfraGlow





# Veiligheidswaarschuwingen

Symbol	Betekenis
	<b>Waarschuwing!</b> Dit symbool duidt op een gevaar met een gemiddeld risiconiveau dat, als het niet wordt vermeden, kan het leiden tot ernstige verwondingen of overlijden.
	<b>Waarschuwing voor elektrische spanning!</b> Dit symbool duidt op een gevaar met een gemiddeld risiconiveau dat, als het niet wordt vermeden, kan het leiden tot ernstige verwondingen of overlijden, door gevolg van elektrische spanning.
	<b>Verboden om voorwerpen op te leggen!</b> Dit symbool op het apparaat geeft aan dat het verboden is om voorwerpen (zoals handdoeken, kleding enz.) boven of direct voor het apparaat op te hangen, leggen etc. Om oververhitting en brandgevaar te voorkomen, mag het apparaat niet worden afgedekt. Ook mag deze sticker <b>niet</b> verwijderd worden van het apparaat.

Lees deze handleiding aandachtig door voordat u het apparaat gaat gebruiken. Bewaar de handleiding altijd in de directe omgeving van het apparaat of de plaats van gebruik! Lees alle veiligheidswaarschuwingen en alle instructies zorgvuldig door. Het niet opvolgen van de waarschuwingen en instructies kan leiden tot elektrische schokken, brand en/of ernstig letsel. Bewaar alle waarschuwingen en instructies voor toekomstig gebruik. Door het niet opvolgen of niet juist opvolgen van de handleiding, kan de garantie komen te vervallen.

 **Let op, waarschuwingen!**

- Controleer welke serie u heeft gekocht en installeer volgens de tips in het installatiegedeelte! Let op, mocht u deze niet opvolgen vervalt de garantie op uw product.
- Verwijder voor gebruik de beschermfolie (aan de voorzijde) indien aanwezig.
- Zorg ervoor dat de gebruiksspanning tussen 220-240V, 50Hz ligt en dat de voeding strikt in overeenstemming is met IEC.
- Gebruik het apparaat niet in explosiegevaarlijke ruimtes.
- Gebruik het apparaat niet in een agressieve atmosfeer.
- Zet/plaats het apparaat rechtop en zorg ervoor dat deze stabiel staat of hangt.
- Laat het apparaat na een reiniging drogen. Gebruik het apparaat niet als het nat is.
- Gebruik het apparaat niet met natte of vochtige handen.
- Stel het apparaat niet bloot aan direct spuitend water.
- Steek nooit voorwerpen of ledematen in het apparaat.
- Bedek of vervoer het apparaat niet tijdens gebruik.
- Ga niet op het apparaat zitten, staan of leunen.
- Dit apparaat is geen speelgoed! Uit de buurt houden van kinderen en dieren en mensen met verminderde lichamelijke, zintuiglijke of geestelijke vermogens of een gebrek aan ervaring en kennis.
- Laat het apparaat tijdens gebruik niet onbeheerd achter.
- Controleer accessoires en aansluitdelen voor elk gebruik van het apparaat op mogelijke beschadigingen. Gebruik het apparaat nooit als het defecten onderdelen heeft.
- Zorg ervoor dat alle elektrische kabels buiten het apparaat beschermd zijn tegen beschadiging (bijv. veroorzaakt door dieren). Gebruik het apparaat nooit als elektrische kabels of de stroomaansluiting beschadigd zijn!
- De elektrische aansluiting moet overeenkomen met de specificaties in het hoofdstuk technische gegevens.
- Steek de netstekker in een goed beveiligd stopcontact, mocht dit een vochtige ruimte betreffen dient deze geaard te zijn.

- Houd rekening met het opgenomen vermogen van het apparaat, de kabellengte en het beoogde gebruik bij het kiezen van verlengsnoeren voor het netsnoer. Rol verlengkabels volledig af. Om elektrische overbelasting te vermijden.
- Haal voor onderhouds-, verzorgings- of reparatiewerkzaamheden aan het apparaat de stekker uit het stopcontact. Houd daarbij de stekker vast en stop deze pas weer in het stopcontact als bovenstaand is uitgevoerd.
- Schakel het apparaat uit en haal de stekker uit het stopcontact wanneer het apparaat niet in gebruik is.
- Gebruik het apparaat nooit bij beschadigingen aan de stekker of het netsnoer. Als het netsnoer beschadigd is, moet het worden vervangen door de fabrikant, elektricien of een vergelijkbare gekwalificeerde personen om gevaar te vermijden.
- Defecte stroomkabels vormen een ernstig gezondheidsrisico.
- Neem bij de installatie van het apparaat de minimale afstanden tot muren en andere objecten in acht, evenals de in het hoofdstuk technische gegevens vermelde opslag- en gebruiksvoorwaarden.
- Boor nooit in het verwarmingstoestel.
- Gebruik het apparaat niet in de onmiddellijke nabijheid van gordijnen.
- Plaats het apparaat niet in een brandbare omgeving.
- Raak het oppervlak van het apparaat niet aan terwijl het apparaat nog in werking is.
- Laat het apparaat volledig afkoelen voor transport, onderhoud en dergelijke werkzaamheden.
- Gebruik het apparaat niet in de buurt van badkuipen, douchbakken, zwembaden of andere waterreservoirs. Kijk vooraf goed naar de IP waarde van dit product, aan de hand hiervan kunt u de plaatsing in de juiste zone bepalen.
- Het product moet zo worden geplaatst dat de schakelaar(s) en controller(s) niet kunnen worden aangeraakt door mensen in een badkuip, douche en/of zwembad.
- Gebruik het apparaat niet als het stopcontact, de kabel of de stop overbelast is.

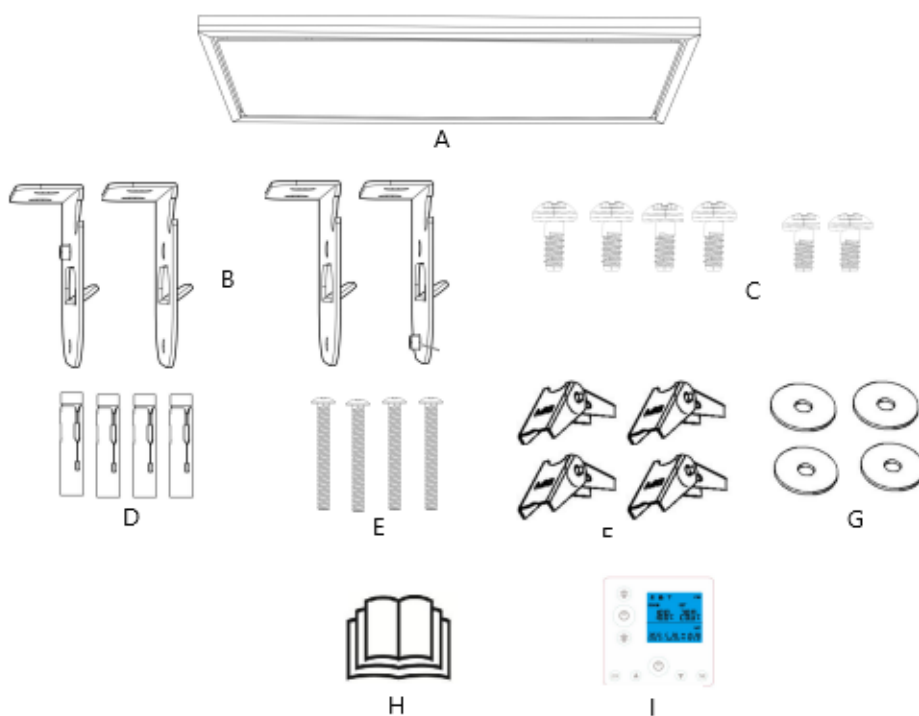
# Technische specificaties

Model	QH InfraGlow
Aansluiting	220-240V/50Hz
Afmeting in cm	1150watt: 93x39 cm 1300watt: 107x39 cm 1700watt: 135x39 cm
Gewicht in kg	9 kg
Vermogen	1150 watt 1300 watt 1700 watt
IP waarde	IP20
EAN	1150watt: 8721184314166 1300watt: 8721184314173 1700watt: 8721184314180
Garantie	Paneel: 5 jaar Afstandsbediening: 2 jaar
Merk	Quality Heating
Aansluitsnoer	1,9m
Materiaal	Aluminium met grafeencoating

## Inhoud verpakking:

- Paneel
- Afstandsbediening/thermostaat
- Handleiding
- Montagemateriaal

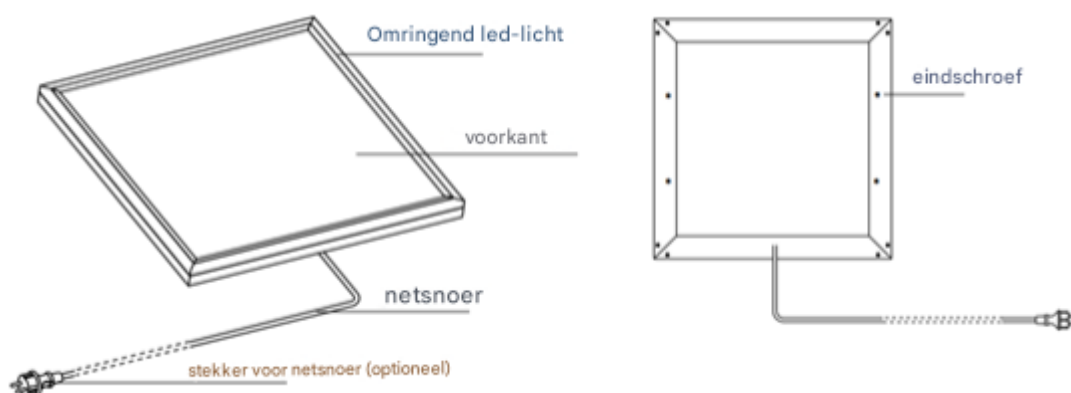
# Inhoud verpakking



<b>A</b>	1x infraroodpaneel	<b>B</b>	4x haken
<b>C</b>	6x Kruiskopschroef met kruiskop	<b>D</b>	4x Metalen expansiebuizen
<b>E</b>	4x Kruiskopschroef met platte kop	<b>F</b>	4x Veerschakelaars
<b>G</b>	4x Ringen	<b>H</b>	1x handleiding
<b>I</b>	1x thermostaat		

**Tip:** C & D worden toegepast op een betonnen plafonds, terwijl D, E & F worden toegepast op een gipsplaten plafonds.

# Apparaat structuur



# Installatie



## Waarschuwing

- Montagewerkzaamheden moeten worden uitgevoerd door een professioneel elektricien.
- Test het paneel voor uw het paneel gaat monteren.
- De stroomkabels moeten stroomvrij gemaakt kunnen worden als de aansluiting plaats vind.
- De netsnoeren moeten goed geaard zijn.
- Hang het paneel niet op aan het netsnoer.
- Er mogen geen plakkerige spullen worden gebruikt voor het ophangen of het ophangen van de steunen.
- Verwijder voor gebruik de beschermfolie aan de voorkant.



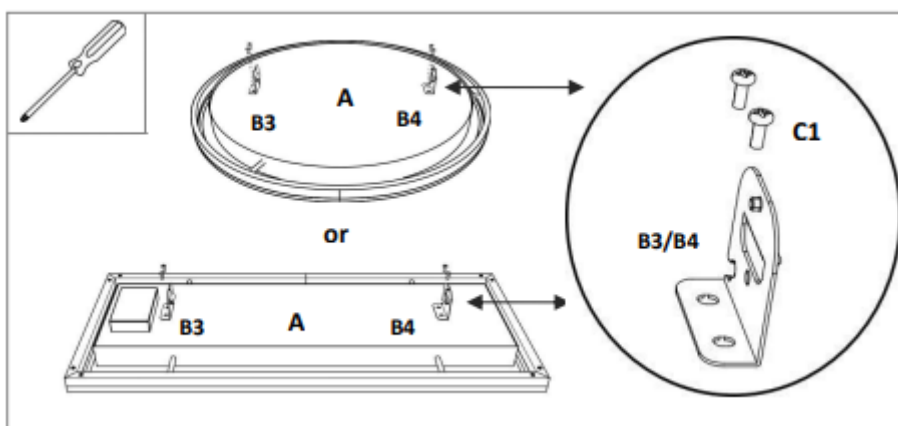
## Waarschuwing

- Om fouten te voorkomen, dient u alle afmetingen op te meten voordat u met de installatie begint.
- Installeer dit product op een minimale hoogte van 2,3 meter boven de grond.
- De scharnierende beugels moeten stevig met bouten worden vastgezet voordat de kachel op het vaste elektriciteitsnet wordt aangesloten.
- De kachel moet binnen een afstand van minder dan 190 cm van een goed geaard stopcontact worden geïnstalleerd.  
Gebruik GEEN verlengsnoer.

**Voor u met de installatie begint, bepaal het materiaal van het plafond.** Hier onder volgt de installatie methode voor **Betonnen plafonds** en **Gipsplaten plafonds**. Kies en gebruik de geschikte methode en accessoires op basis van de specifieke situatie.

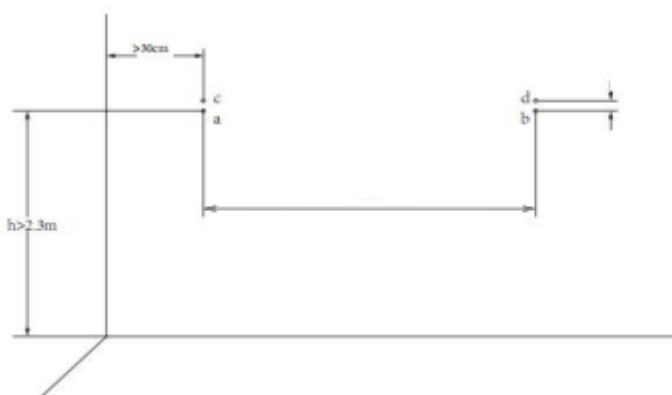
# Installatie betonnen plafonds

1. Lijn de twee beugels (B3 en B4) afzonderlijk uit met de voorgeboorde montagegaten aan de achterkant van het apparaat (A). Zorg ervoor dat beide beugels in dezelfde richting zitten. Bevestig elke beugel (B3/B4) met schroeven (C1). Opmerking: Installeer de beugels (B3 en B4) in de richting die in het diagram wordt aangegeven om de verbinding met de aansluitdoos te voorkomen.

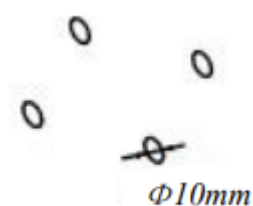


2. Bevestig de montagemal aan het plafond, waarbij u de overeenkomstige gaten nauwkeurig markeert, en markeer de gaten op het plafond voor het boren. (U kunt de boorposities ook bepalen door de afstanden  $ab$  en  $ac$  op de achterkant van het product te meten.)

**Opmerking:** Installeer het apparaat minimaal 2,3 m boven de vloer.



3. Drill 4×10mm holes at the marked positions.  
Een te grote boordiameter is ten strengste verboden!

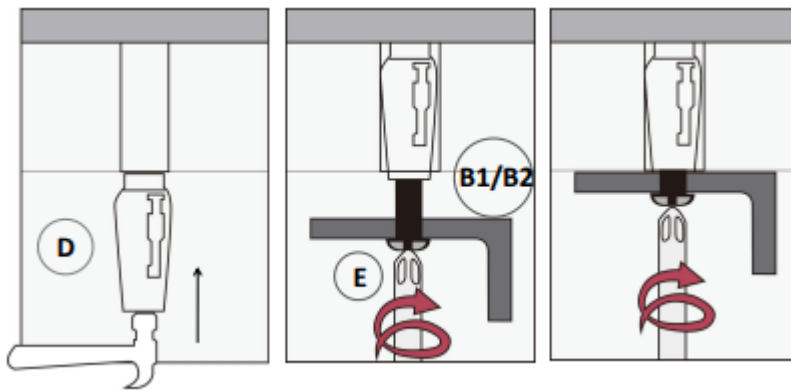




## Quality Heating

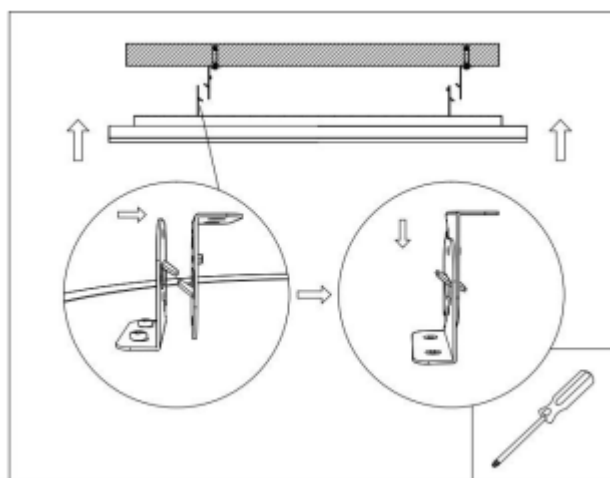
4. Plaats de metalen expansiebuizen (D) in de geboorde gaten.
5. Draai de schroef (E) door de gaten in de twee beugels (B1 en B2) en bevestig ze vervolgens in de metalen expansiebuizen (D).

**Let op:** Zorg ervoor dat de twee beugels (B1 en B2) in de tegenovergestelde richting staan ten opzichte van de twee beugels (B3 en B4) die al op het apparaat zijn geïnstalleerd.



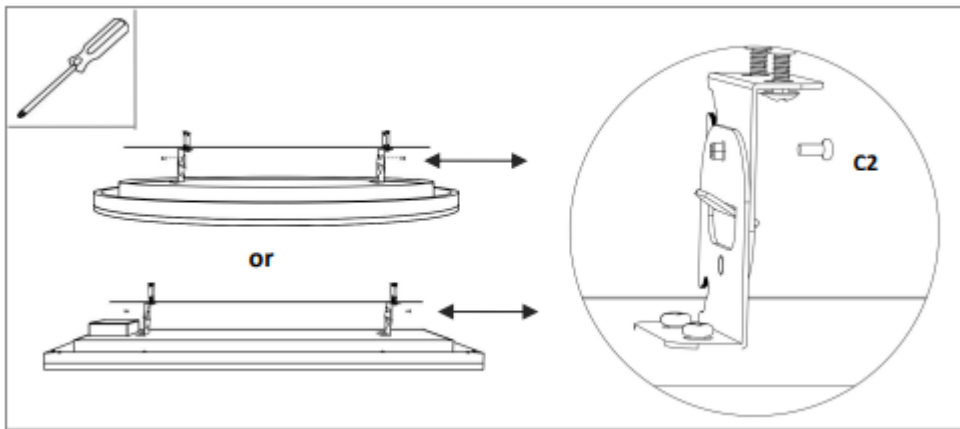
**!** De expansiemoer wordt in het gat geplaatst. Het is ten strengste verboden om deze in omgekeerde richting te monteren!

6. Bevestig eerst de ophanglipjes aan de beugels (B3 en B4) die aan het product (A) zijn bevestigd, aan de ophanglipjes aan de bijbehorende beugels (B1 en B2) aan het plafond. Haal ze door de sleufgaten en zorg dat ze stevig vastzitten. Schud het product vervolgens voorzichtig om te controleren of het goed vastzit en niet loslaat.





7. Bevestig de twee beugels met schroeven (C2) en draai de schroeven vast.



## Installatie gipsplaatplafond

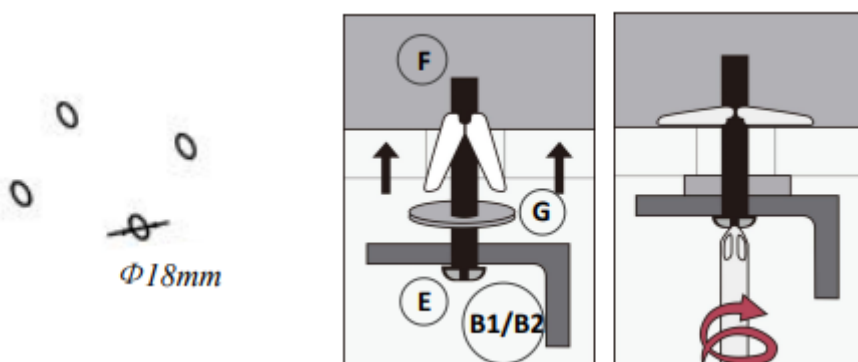
1. Raadpleeg stap 1 van de installatie van het betonnen plafond om de beugels (B3 en B4) aan het apparaat te bevestigen.
2. Markeer de boorposities bij stap 1 van de installatie van het betonnen plafond.

### ⚠️ Belangrijk

- a) Houd er rekening mee dat de veerklemmen (F) ontworpen zijn voor gipsplaat- of houten plafonds met een dikte van 9-18 mm. Ze mogen niet worden gebruikt op gipsplaatplafonds met een dikte van minder dan 9 mm.
  - b) Voor houten plafonds die dikker zijn dan 18 mm, kunt u overwegen om metalen expansiebuizen (D) te gebruiken of uw eigen timmermansspijkers te gebruiken. Zorg ervoor dat de timmermansspijkers minimaal een afmeting hebben van M5\*40 mm.
3. Drill four 18mm holes at the marked positions.

### ⚠️ Een te grote boordiameter is ten strengste verboden!

4. Draai de schroeven (E) door het gat in de scharnierende beugels (B1 en B2), de ring (G) en de veerklem (F). Plaats vervolgens de veerklem in het voorgeboorde gat.

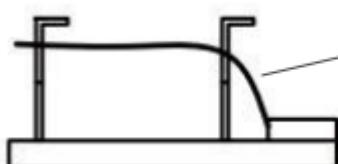


5. Draai de schroeven vast.
6. Raadpleeg stap 6 en 7 van de installatie van het betonnen plafond om het apparaat vast te zetten en de installatie te voltooien.

**Tip voor het plaatsen van het netsnoer:**



Plaats het netsnoer in de kabelgeleidingsgroef, zodat het snoer van de ondergrond komt en goed geleid wordt.



Stroomkabel

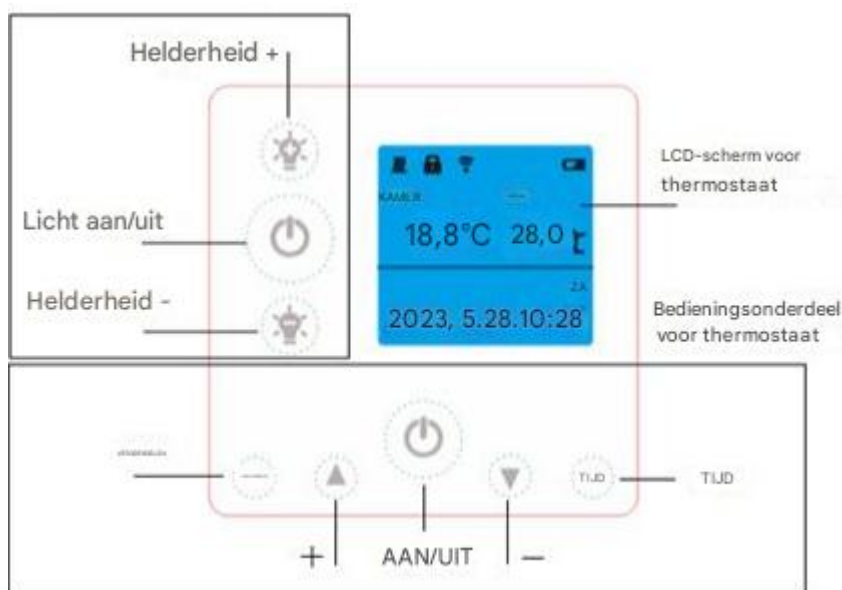
**⚠** Plaats het netsnoer niet op de achterkant van het product!

# THERMOSTAAT

## Specificaties

- Werkt op het batterijen: 4x 1.5V AAA-batterijen (niet inbegrepen).
- Ingestelde temperatuurbereik: 0 °C ~ 45 °C, resolutie: 1 °C.
- Kamertemperatuur: 0 °C ~ 50 °C, weergaveresolutie: 0.1 °C.
- Nauwkeurigheid van de gemeten temperatuur: 1 °C.
- Werkomgevingsbereik 1 °C ~ 50 °C.
- Radiofrequentie: 433.92MHz

## Beschrijving



1. Deze thermostaat bevat ook een afzonderlijk bedieningspaneel voor de Ledverlichting.
2. De thermostaat registreert de kamertemperatuur met zijn geïntegreerde sensor en verzendt een signaal naar het paneel om de verwarming in of uit te schakelen als de omgevingstemperatuur verandert, om zo een constante kamertemperatuur te behouden. Wanneer de kamertemperatuur 1 °C hoger is dan de SETtemperatuur, stuurt de thermostaat een UIT-opdracht naar het paneel; wanneer de kamertemperatuur 1 °C lager is dan de SETtemperatuur, stuurt de thermostaat een AAN-opdracht naar het paneel.
3. Het Schermdisplay toont de ingestelde temperatuur, evenals de gemeten temperatuur, tijd, datum, modus, ect.

4. De thermostaat heeft een temperatuurinstelling, temperatuurspring, programmafunctie enz.
5. De thermostaat maakt gebruik van 4 stuks 1.5V AAA-batterijen. Vervang de batterijen zodra het batterijsymbool gaat knipperen, anders kunt u het paneel niet bedienen.
6. De toets vergrendeling is ontworpen zodat kinderen geen misbruik kunnen maken van het apparaat.
7. Als het Lcd-scherm is uitgeschakeld betekent dat alleen verwarmingspaneel is uitgeschakeld, de thermostaat is nog steeds bruikbaar tot dat de batterijen leeg/kapot zijn.
8. Het Lcd-scherm werkt alleen in een temperatuurbereik van  $1^{\circ}\text{C} \sim 50^{\circ}\text{C}$ .


## **Gebruik**

1. Sluit de stroom aan, binnen 30 seconden druk op de “ ”-knop van de thermostaat en houd vervolgens de “LOCK” en “TIME”-knoppen ingedrukt tot er een piep toon klinkt.

### **Opmerkingen:**

- a) Het koppelen moet binnen 1 minuut gedaan zijn, anders haal het paneel van de stroom af en probeer het opnieuw.
  - b) Als u het paneel aan een andere thermostaat wil koppelen, haal het paneel van de stroom af.
  - c) Een thermostaat kan worden gekoppeld aan meerdere panelen.
  - d) Haal de panelen van de stroom die u niet wil koppelen met de thermstaat.
2. Druk op de “☺”-knop van de verlichting om de verlichting rondom het paneel aan en uit te zetten. Hou de “☺”-knop langer ingedrukt om van lichtkleur te veranderen.
  3. Druk op de +/- om de helderheid aan te passen, druk kort op de knop om de verlichting op 25%, 50%, 75% en 100% te zetten, hou de knop langer ingedrukt op de verlichting tussen 5% en 100% aan te passen.
  4. Druk op de “☺”-knop van de thermostaat om de verwarming aan en uit te zetten.
  5. Houd de “LOCK”-knop voor 3 seconde ingedrukt om de knoppen te ontgrendelen/vergrendelen.
  6. Houd de “TIME”-knop voor 3 seconde ingedrukt om het jaar, de maand, de datum en de tijd in te stellen met de “^”- en “V”-knoppen.
  7. Druk op de “^”- en “V”-knoppen om de doeltemperatuur in te stellen.



8. De thermostaat schakelt automatisch uit als er een plotselinge daling optreedt in de kamertemperatuur. (Open raam detectie).
9. Het “”-symbool betekent verwarmen, het symbool wordt alleen weergegeven als kamertemperatuur 1 °C (of meer) lager is dan de ingestelde temperatuur.
10. De achtergrondverlichting gaat aan zodra u een knop indrukt terwijl de verwarming is ingeschakeld.

### Opmerkingen

1. Na het vervangen van de batterijen moet u de thermostaat opnieuw verbinden met het paneel.
2. Wij raden alkalinebatterijen aan.
3. Als de knoppen op de thermostaat niet werken, raden wij aan om de batterijen te vervangen.
4. Vervang de batterijen van de thermostaat zodra het batterij-symbool begint te knipperen, anders is er kans op vastlopen/niet werken van het systeem.
5. Controleer eerst de temperatuur of die hoger is dan de kamertemperatuur, als de ingestelde temperatuur langer is dan de ruimte temperatuur zal de verwarming uit blijven.
6. Dek de temperatuur sensor boven op de thermostaat nooit af.
7. Plaats de thermostaat in een openruimte, liever niet in een lade/zak of onder een kussen/dekbed etc.
8. Verwijder de batterijen uit de thermostaat als die langer niet wordt gebruikt.

# Probleemoplossingen

Probleem	Reden	Oplossing
Het paneel maakt geluid wanneer het aangesloten is aan de stroom.	Vanwege de structuurspanning van de warmte-isolator.	Dit is een normaal verschijnsel. Maakt u zich er geen zorgen over.
Het oppervlakte van het paneel is verhoogt.	Vanwege de thermische uitzetting van het oppervlaktemateriaal	Het is een normaal verschijnsel. Maakt u zich er geen zorgen over.
Het oppervlak van het paneel is enigszins warm	<ol style="list-style-type: none"> <li>de spanning is laag.</li> <li>In een omgeving met een lage temperatuur.</li> </ol>	<ol style="list-style-type: none"> <li>Installeer een spanningsregelaar</li> <li>Het is een normaal verschijnsel. Maakt u zich er geen zorgen over.</li> </ol>
Geen temperatuur weergave in de app	<ol style="list-style-type: none"> <li>geen verbinding met de wifi.</li> <li>Thermostaat staat uit.</li> </ol>	<ol style="list-style-type: none"> <li>Controleer uw wifi verbinding met het paneel.</li> <li>Zet de afstandsbediening aan.</li> </ol>

## Onderhoud & Service

### Vereiste acties voor het beginnen van het onderhoud.

#### **Waarschuwing voor elektrische spanning.**

Raak de stekker niet aan met natte of vochtige handen. Houd de stekker vast terwijl u het netsnoer eruit trekt van het stopcontact. Laat het apparaat volledig afkoelen.

#### **Waarschuwing voor elektrische spanning.**

Taken waarbij de behuizing moet worden geopend mag alleen worden uitgevoerd door een geautoriseerde specialist bedrijven.

### Het apparaat schoonmaken

#### **Waarschuwing voor elektrische spanning.**



Dompel het apparaat nooit onder in water! Reinig het apparaat met een zachte, vochtige en pluisvrije doek. Zorg ervoor dat er geen vocht in de behuizing komt. Bescherm elektrische componenten tegen vocht. Gebruik geen agressieve reinigingsmiddelen zoals reinigingsmiddelen, alcoholhoudende of schurende reinigingsmiddelen om de doek vochtig te maken. Veeg de behuizing na het reinigen droog.

## Opslag

Neem bij niet-gebruik van het apparaat de volgende bewaarcondities in acht:

- droog en beschermd tegen vocht en hitte.
- in een rechtopstaande positie waar het beschermd is tegen stof en direct zonlicht.
- Indien nodig met een hoes om het te beschermen tegen binnendringend stof.
- Plaats geen verdere apparaten of voorwerpen bovenop het apparaat voorkomen dat het beschadigd raakt.

## Verwijdering

 Het icoon met de doorgekruiste afvalbak op afval elektrische of elektronische apparatuur bepaalt dat deze  apparatuur niet bij het huisvuil mag worden gegooid. U vindt er inzamelpunten voor het gratis inleveren van afval elektrische en elektronische apparatuur in uw buurt. De adressen kunt u opvragen bij de gemeente bij u in de regio. De gescheiden inzameling van afgedankte elektrische en elektronische apparaten worden hier bij elkaar verzameld. De scheiding is bedoeld om hergebruik, recycling en andere vormen mogelijk te maken. De winst van de afgedankte apparatuur draagt bij aan het milieu en de menselijke gezondheid.




# Technische bijlage

Artikel	Eenheid
<b>Type warmte-invoer, alleen voor lokale ruimteverwarmingstoestellen</b>	
Handmatige warmtelaadregeling, met geïntegreerde thermostaat	N.V.T.
Handmatige regeling van de warmtelaadregeling met kamer en/of buiten	N.V.T.
Elektronische regeling van de warmtelaadregeling met kamer en/of buiten	N.V.T.
Door een ventilator ondersteunde warmteafgifte	N.V.T.
<b>Type warmteafgifte/kamertemperatuurregeling (selecteer er één)</b>	
Een taps warmte afgifte, geen regeling van de kamertemperatuur	Nee
Twee of meer handmatige fase, geen regeling van de kamertemperatuur	Nee
Met mechanische thermostaat, regeling van de kamertemperatuur	Nee
Met elektronische thermostaat, regeling van de kamertemperatuur	Nee
Elektronische kamertemperatuurregeling met dag timer	Nee
Elektronische kamertemperatuurregeling met week timer	Ja
<b>Andere bedieningsopties (meerdere selecties mogelijk)</b>	
Kamertemperatuurregeling, met aanwezigheidsdetectie	Nee
Kamertemperatuurregeling, met open raam detectie	Ja
Met optie voor afstandsbesturing	Ja
Met adaptieve startcontrole	Nee
Met arbeidstijdbeperking	Ja
Met zwarte bol sensor	Nee

# Handleiding QH InfraGlow



# Safety Warnings

Symbol	Meaning
	<b>Warning!</b> This symbol indicates a medium-level hazard that, if not avoided, can lead to serious injury or death.
	<b>Warning of Electric Shock!</b> This symbol indicates a medium-level hazard that, if not avoided, can lead to serious injury or death due to electric shock.
	<b>Do Not Place Items On!</b> This symbol on the device indicates that it is forbidden to place items (such as towels, clothing, etc.) above or directly on the device. To avoid overheating and fire hazards, the device must not be covered. Also, this sticker must not be removed from the device.

Read this manual carefully before using the appliance. Always keep the manual in the immediate vicinity of the appliance or the place of use! Carefully read all safety warnings and instructions. Failure to follow the warnings and instructions can lead to electric shocks, fire, and/or serious injury. Keep all warnings and instructions for future use. Failure to follow or incorrect following of the manual may void the warranty.

 **Warnings!**

- Check which series you have purchased and install according to the tips in the installation section! Please note, if you do not follow this, the warranty on your product will expire.
- Remove the protective film (on the front) if present before use.
- Make sure that the operating voltage is between 220-240V, 50Hz, and that the power supply is strictly in accordance with IEC.
- Do not use the device in potentially explosive areas.
- Do not use the device in an aggressive atmosphere.
- Place/place the device upright and make sure it is stable or hanging.
- Allow the appliance to dry after cleaning. Do not use the device when it is wet.
- Do not use the device with wet or damp hands.
- Do not expose the device to direct spraying water.
- Never insert objects or limbs into the appliance.
- Do not cover or transport the device during use.
- Do not sit, stand, or lean on the device.
- This device is not a toy! Keep away from children and animals and people with reduced physical, sensory or mental capabilities or lack of experience and knowledge.
- Do not leave the appliance unattended during use.
- Check accessories and connection parts for possible damage before each use of the device. Never use the appliance if it has defective parts.
- Make sure that all electrical cables outside the device are protected from damage (e.g. caused by animals). Never use the appliance if electrical cables or the power connection are damaged!
- The electrical connection must comply with the specifications in the technical data section.
- Plug the mains plug into a well-protected socket, if this is a damp room, it must be earthed.

- Consider the power input of the device, the cable length, and the intended use when choosing extension cords for the power cord. Unwind extension cables completely. To avoid electrical overload.
- Before maintenance, care or repair work on the appliance, unplug the power cord. Hold the plug and only plug it back into the socket when the above has been done.
- Switch off and unplug the appliance when not in use.
- Never use the appliance if the plug or the power cord is damaged. If the power cord is damaged, it must be replaced by the manufacturer, electrician, or similarly qualified persons in order to avoid a hazard.
- Defective power cables pose a serious health risk.
- When installing the device, observe the minimum distances to walls and other objects as well as the storage and conditions of use specified in the technical data section.
- Never drill into the heater.
- Do not use the appliance in the immediate vicinity of curtains.
- Do not place the device in a flammable environment.
- Do not touch the surface of the appliance while the appliance is still operating.
- Allow the appliance to cool down completely before transport, maintenance and similar work.
- Do not use the device near bathtubs, shower trays, swimming pools, or other water tanks. Look carefully at the IP value of this product in advance, based on this you can determine the placement in the right zone.
- The product should be positioned so that the switch(es) and controller(s) cannot be touched by people in a bathtub, shower, and/or swimming pool.
- Do not use the device if the wall outlet, cable, or plug is overloaded.

Quality Heating Phoenixstraat 35-37 1812PP Alkmaar NL

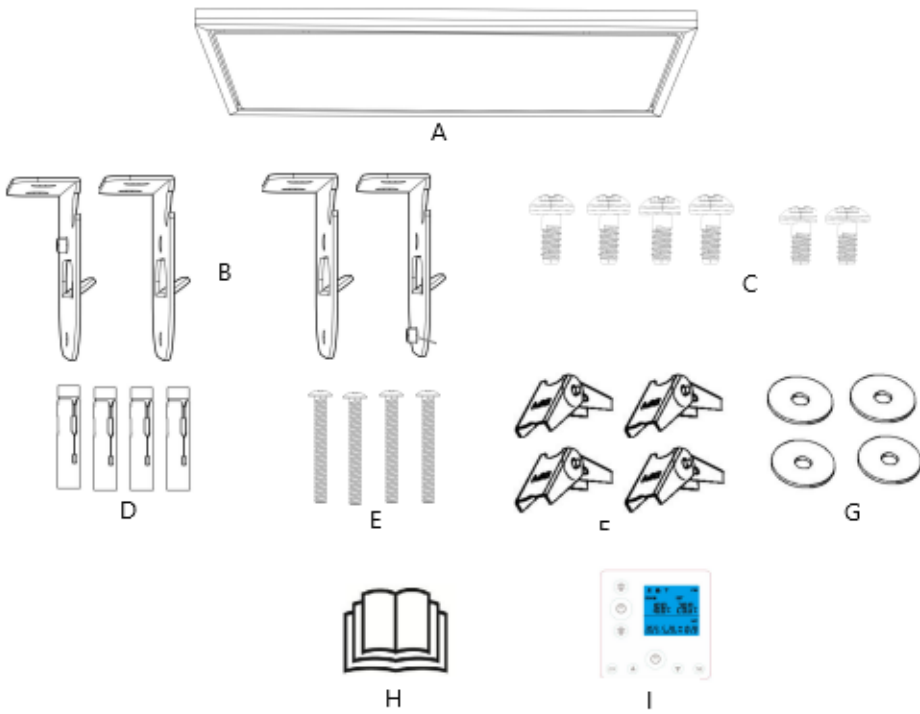
# Technical specifications

Model	QH InfraGlow
Junction	220-240V/50Hz
Dimensions in cm	1150watt: 93x39 cm 1300watt: 107x39 cm 1700watt: 135x39 cm
Weight in kg	9 kg
Power	1150 watt 1300 watt 1700 watt
IP value	IP20
EAN	1150watt: 8721184314166 1300watt: 8721184314173 1700watt: 8721184314180
Warranty	Panel: 5 years Remote control: 2 years
Brand	Quality Heating
Cord	1,9m
Material	Aluminium with grafeencoating

## Package Contents:

- Panel
- Remote control/thermostat
- Manual
- Mounting material

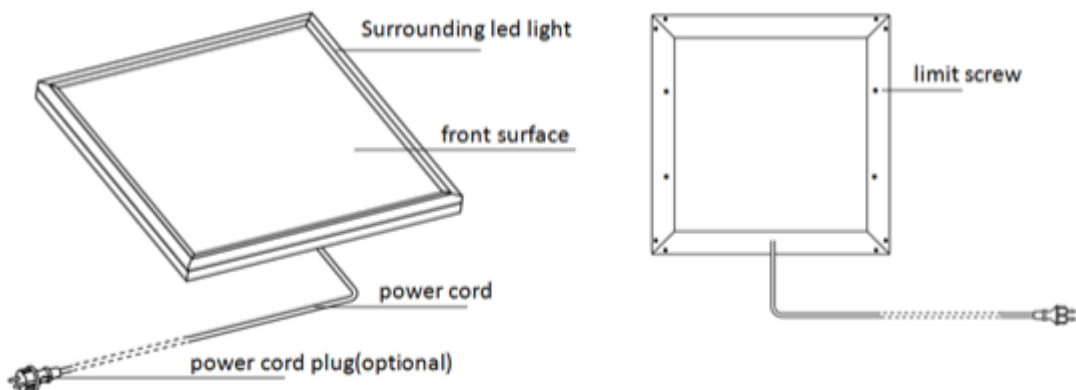
# Package Contents



<b>A</b>	1x infrared panel	<b>B</b>	4x brackets
<b>C</b>	6x Phillips screw with crosshead	<b>D</b>	4x Metal expansion tubes
<b>E</b>	4x Phillips screw with flat head	<b>F</b>	4x Spring switches
<b>G</b>	4x washers	<b>H</b>	1x Manual
<b>I</b>	1x thermostat		

**Tip:** C&D are applied to concrete ceilings, while D, E&F are applied to drywall ceilings.

# Device structure



# Installation



## Warning

- Assembly work must be carried out by a professional electrician.
- Test the panel before you mount the panel.
- The power cables must be able to be de-energized when the connection takes place.
- The power cords must be properly grounded.
- Do not hang the panel by the power cord.
- No sticky items should be used for hanging or hanging the supports.
- Remove the protective film on the front before use.



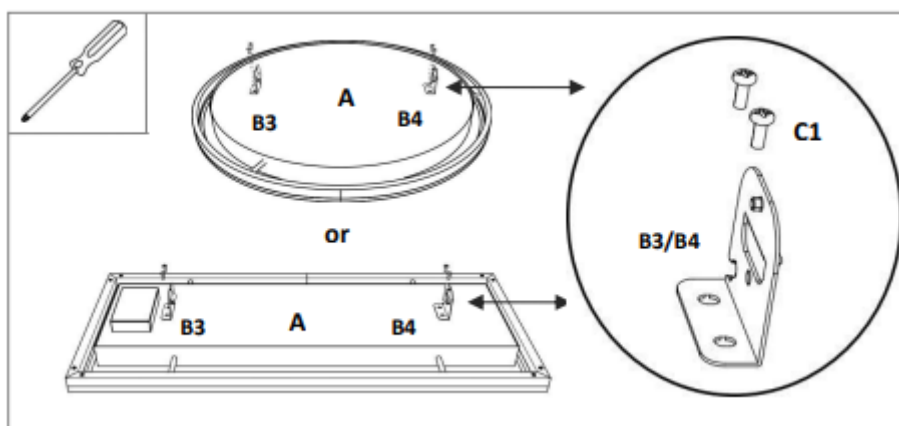
## Warning

- To avoid errors, please measure all dimensions before starting the installation.
- Install this product at a minimum height of 2.3 meters above the ground.
- The hinged brackets must be securely bolted before connecting the heater to the fixed power supply.
- The heater should be installed within a distance of less than 190 cm from a properly grounded socket. DO NOT use an extension cord.

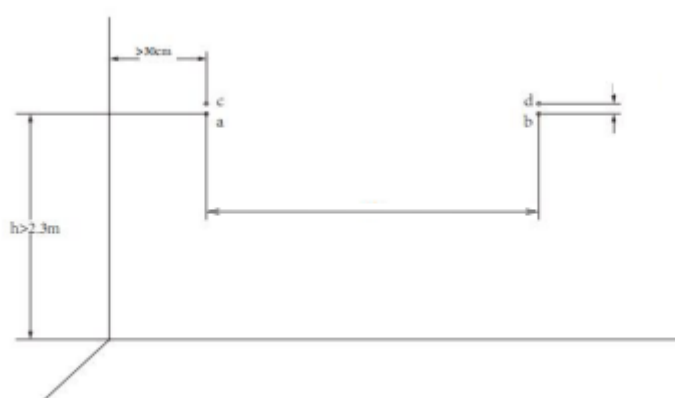
**Before you start the installation, determine the material of the ceiling.** Below is the installation method for **Concrete ceilings** and **Plasterboard ceilings**. Choose and use the shocked method and accessories according to the specific situation.

# Installation of concrete ceilings

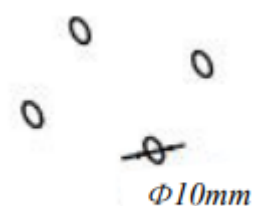
- Align the two brackets (B3 and B4) separately with the pre-drilled mounting holes on the back of the unit (A). Make sure both brackets are facing the same direction. Fix each bracket (B3/B4) with screws (C1). Note: Install the brackets (B3 and B4) in the direction indicated in the diagram to avoid the connection to the junction box.



- Attach the mounting jig to the ceiling, accurately marking the corresponding holes, and mark the holes on the ceiling before drilling. (You can also determine the drilling positions by measuring the distances  $ab$  and  $ac$  on the back of the product.) Note: Install the device at least 2.3 m above the floor.



- Drill 4×10mm holes at the marked positions.  
Too large a drill diameter is strictly prohibited!

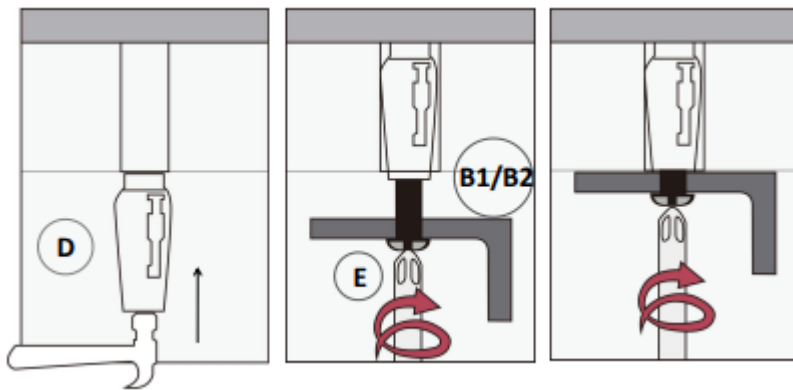




## Quality Heating

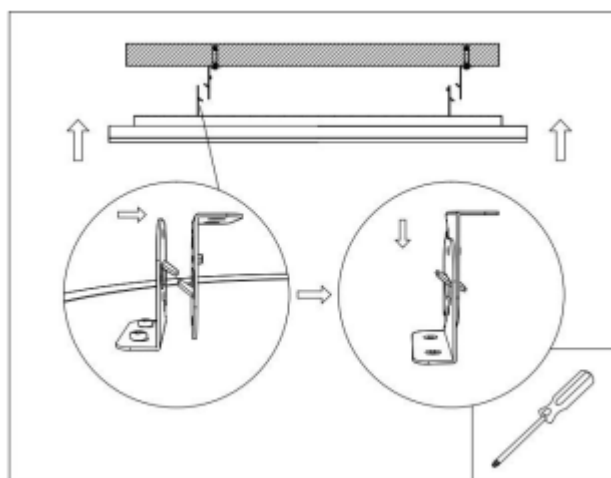
4. Insert the metal expansion tubes (D) into the drilled holes.
5. Drive the screw (E) through the holes in the two brackets (B1 and B2), then fix them in the metal expansion tubes (D).

**Note:** Make sure that the two brackets (B1 and B2) are facing opposite directions to the two brackets (B3 and B4) already installed on the device.

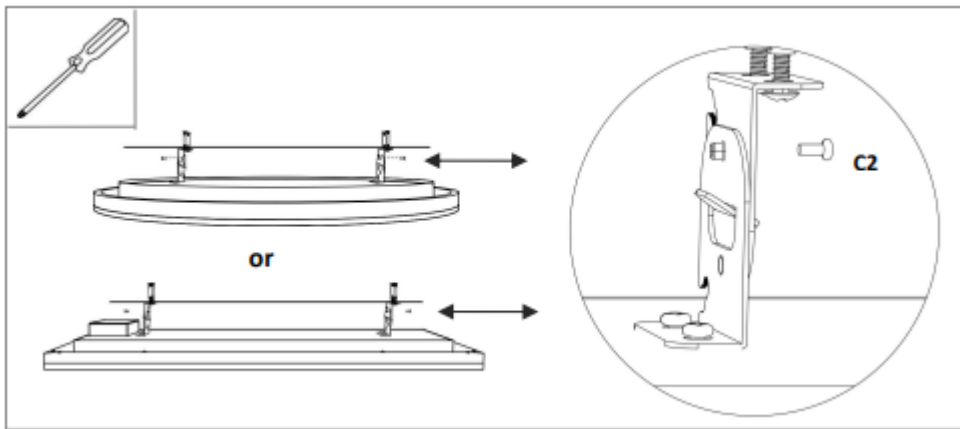


**!** The expansion nut is placed in the hole. It is strictly forbidden to mount it in reverse!

6. First, attach the hanging tabs to the brackets (B3 and B4) attached to the product (A), to the hanging tabs to the corresponding brackets (B1 and B2) on the ceiling. Pass them through the slotted holes and make sure they are firmly attached. Then, gently shake the product to make sure it's secure and won't come off.



- Fix the two brackets with screws (C2) and tighten the screws.



## Plasterboard ceiling installation

- Refer to step 1 of the concrete ceiling installation to attach the brackets (B3 and B4) to the device.
- Mark the drilling positions at step 1 of the concrete ceiling installation.

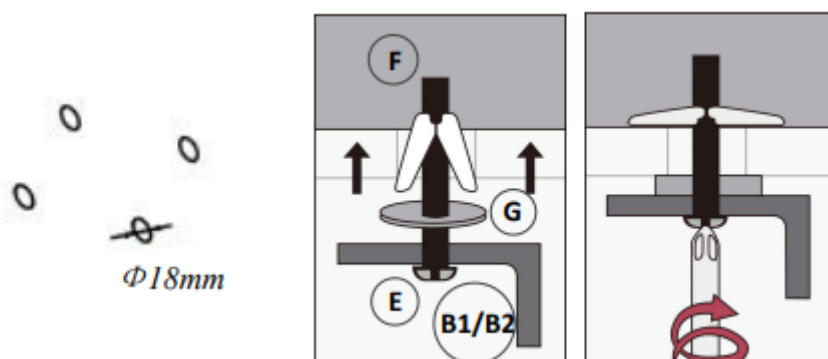
### ⚠ Important

- Please note that the spring clips (F) are designed for drywall or wooden ceilings with a thickness of 9-18 mm. They should not be used on plasterboard ceilings with a thickness of less than 9 mm.
- For wood ceilings thicker than 18mm, consider using metal expansion tubes (D) or using your own carpenter's nails. Make sure that the carpenter's nails have a size of at least M5\*40 mm.

- Drill four 18mm holes at the marked positions.

### ⚠ Too large a drill diameter is strictly prohibited!

- Drive the screws (E) through the hole in the hinged brackets (B1 and B2), the washer (G), and the spring clip (F). Then insert the spring clip into the pre-drilled hole.

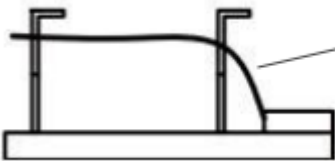


5. Tighten the screws.
6. Refer to steps 6 and 7 of the concrete ceiling installation to secure the device and complete the installation.

**Tip for Positioning the Power Cord:**



Insert the power cord into the cable routing groove so that the cord is off the ground and properly routed.



Power cord

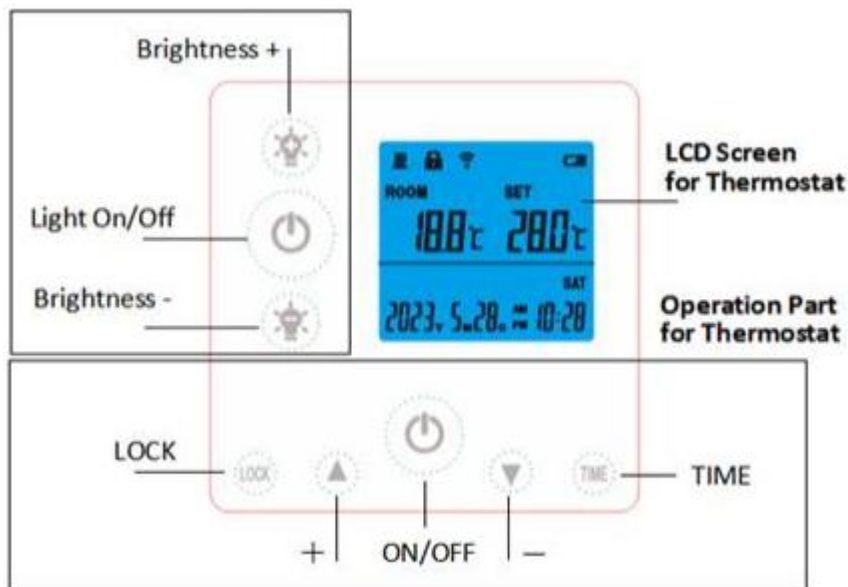
**⚠ Do not place the power cord on the back of the product!**

# THERMOSTAT

## Specifications

- Battery operated: 4x 1.5V AAA batteries (not included).
- Set temperature range: 0°C ~ 45°C, resolution: 1°C.
- Room temperature: 0°C ~ 50°C, display resolution: 0.1°C.
- Accuracy of the measured temperature: 1°C.
- Working environment range 1°C ~ 50°C.
- Radio frequency: 433.92MHz

## Description



1. This thermostat also includes a separate control panel for the LED lighting.
2. The thermostat registers the room temperature with its integrated sensor and sends a signal to the panel to turn the heating on or off as the ambient temperature changes, in order to maintain a constant room temperature. When the room temperature is 1°C higher than the SAT temperature, the thermostat will send an OFF command to the panel; when the room temperature is 1°C lower than the SET temperature, the thermostat will send an ON command to the panel.
3. The on-screen display shows the set temperature, as well as the measured temperature, time, date, mode, ect.

4. The thermostat has a temperature setting, temperature jump, program function etc.
5. The thermostat uses 4 pieces of 1.5V AAA batteries. Replace the batteries as soon as the battery symbol flashes, otherwise you will not be able to operate the panel.
6. The key lock is designed so that children cannot abuse the device.
7. If the LCD screen is turned off means that only heating panel is off, the thermostat is still usable until the batteries are empty/broken.
8. The LCD screen only works in a temperature range of 1°C ~ 50°C.

## **Use**

1. Connect the power, within 30 seconds press the " " button of the thermostat, then press and hold the "LOCK" and "TIME" buttons until a beep sounds.

### **Comments:**

- a) Pairing must be done within 1 minute, otherwise disconnect the panel from the power and try again.
  - b) If you want to connect the panel to another thermostat, disconnect the panel from the power.
  - c) A thermostat can be linked to multiple panels.
  - d) Remove the panels from the power that you do not want to connect to the thermostat.
2. Press the "☉" button of the lighting to turn the lighting around the panel on and off. Press and hold the "☉" button longer to change the light color.
  3. Press the +/- button to adjust the brightness, short press the button to set the illumination to 25%, 50%, 75% and 100%, press and hold the button longer to adjust the illumination between 5% and 100%.
  4. Press the "☉" button on the thermostat to turn the heating on and off.
  5. Press and hold the "LOCK" button for 3 seconds to unlock/lock the buttons.
  6. Press and hold the "TIME" button for 3 seconds to set the year, month, date and time with the "^" and "V" buttons.
  7. Press the "^" and "V" buttons to set the target temperature.



## Quality Heating

8. The thermostat switches off automatically if there is a sudden drop in the room temperature. (Open window detection).
9. The "🔥" symbol means heating, the symbol will only be displayed when room temperature is 1°C (or more) lower than the set temperature.
10. The backlight will turn on as soon as you press a button while the heater is on.

### Comments

1. After replacing the batteries, you need to reconnect the thermostat to the panel.
2. We recommend alkaline batteries.
3. If the buttons on the thermostat do not work, we recommend replacing the batteries.
4. Replace the thermostat batteries as soon as the battery symbol starts flashing, otherwise there is a chance of the system freezing/not working.
5. First check the temperature if it is higher than the room temperature, if the set temperature is longer than the room temperature, the heating will remain off.
6. Never cover the temperature sensor on top of the thermostat.
7. Place the thermostat in an open space, preferably not in a drawer/bag or under a pillow/duvet etc.
8. Remove the batteries from the thermostat if it is not going to be used for a long time.

# Troubleshooting

Problem	Reason	Solution
The panel makes noise when connected to the power.	Due to the structural voltage of the heat insulator.	This is a normal phenomenon. Don't worry about it.
The surface area of the panel is elevated.	Due to the thermal expansion of the surface material	It is a normal phenomenon. Don't worry about it.
The surface of the panel is slightly warm	<ol style="list-style-type: none"> <li>1. The voltage is low.</li> <li>2. In a low-temperature environment.</li> </ol>	<ol style="list-style-type: none"> <li>1. Install a voltage regulator</li> <li>2. It is a normal phenomenon. Don't worry about it.</li> </ol>
No temperature display in the app	<ol style="list-style-type: none"> <li>1. No connection to the Wi-Fi.</li> <li>2. Thermostat is off.</li> </ol>	<ol style="list-style-type: none"> <li>1. Check your Wi-Fi connection to the panel.</li> <li>2. Turn on the remote control.</li> </ol>

# Maintenance & Service

## Required actions before starting maintenance.

### **Warning of electrical voltage.**

Do not touch the plug with wet or damp hands. Hold the plug while pulling the power cord out from the wall outlet. Allow the appliance to cool down completely.

### **Electrical Voltage Warning.**

Tasks that require the enclosure to be opened should only be performed by an authorized specialist companies.

## Cleaning the Device

### **Warning of electrical voltage.**



Never immerse the device in water! Clean the device with a soft, damp and lint-free cloth. Do not allow moisture to enter the case. Protect electrical components from moisture. Do not use aggressive cleaning agents such as cleaning sprays, solvents, alcohol-containing or abrasive cleaners to dampen the cloth. Wipe the case dry after cleaning.

## Storage

When not using the appliance, observe the following storage conditions:

- dry and protected from moisture and heat.
- in an upright position where it is protected from dust and direct sunlight.
- If necessary with a cover to protect it from dust ingress.
- Do not place any further devices or objects on top of the device to prevent it from being damaged.

## Removal

 The crossed-out wheeled bin icon on waste electrical or electronic equipment stipulates that this equipment must  not be disposed of with household waste. You will find collection points for the free disposal of waste electrical and electronic equipment in your area. You can request the addresses from the municipality in your region. The separate collection of waste electrical and electronic equipment is collected here. The separation is intended to allow for reuse, recycling and other forms. The profits from the waste equipment contribute to the environment and human health.




# Technical Annex

Article	Unit
<b>Type of heat input, for local space heaters only</b>	
Manual heat charge control, with integrated thermostat	N/A
Manual control of the room and/or outdoor heat charge control	N/A
Electronic control of the room and/or outdoor heat charge control	N/A
Fan-assisted heat output	N/A
<b>Type of heat output/room temperature control (select one)</b>	
A tapered heat output, not a regulation of the room temperature	No
Two or more manual phase, no room temperature control	No
With mechanical thermostat, room temperature regulation	No
With electronic thermostat, room temperature control	No
Electronic room temperature control with day timer	No
Electronic room temperature control with weekly timer	Yes
<b>Other control options (multiple selections possible)</b>	
Room temperature control, with presence detection	No
Room temperature control, with open window detection	Yes
With remote control option	Yes
With adaptive start control	No
With working time limitation	Yes
With black sphere sensor	No

# Handleiding QH InfraGlow



# Sicherheitshinweise

Symbol	Bedeutung
	<b>Warnung!</b> Dieses Symbol weist auf eine Gefahr mit mittlerem Risikoniveau hin, die, wenn sie nicht vermieden wird, zu schweren Verletzungen oder zum Tod führen kann.
	<b>Warnung vor elektrischer Spannung!</b> Dieses Symbol weist auf eine Gefahr mit mittlerem Risikoniveau hin, die, wenn sie nicht vermieden wird, zu schweren Verletzungen oder zum Tod führen kann, aufgrund elektrischer Spannung.
	<b>Verboten, auf das Gerät zu legen!</b> Dieses Symbol auf dem Gerät zeigt an, dass es verboten ist, Gegenstände (wie Handlücher, Kleidung usw.) direkt auf das Gerät zu legen oder darüber zu hängen. Um Überhitzung und Brandgefahr zu vermeiden, darf das Gerät nicht abgedeckt werden. Diese Aufkleber darf <b>nicht</b> vom Gerät entfernt werden.

Lesen Sie dieses Handbuch sorgfältig durch, bevor Sie das Gerät verwenden. Bewahren Sie die Bedienungsanleitung immer in unmittelbarer Nähe des Gerätes oder des Einsatzortes auf! Lesen Sie alle Sicherheitswarnungen und -anweisungen sorgfältig durch. Die Nichtbeachtung der Warnungen und Anweisungen kann zu Stromschlägen, Bränden und/oder schweren Verletzungen führen. Bewahren Sie alle Warnhinweise und Anweisungen für die zukünftige Verwendung auf. Bei Nichtbeachtung oder falscher Befolgung des Handbuchs kann die Garantie erlöschen.

 **Warnungen!**

- Überprüfen Sie, welche Serie Sie gekauft haben, und installieren Sie sie gemäß den Tipps im Abschnitt Installation! Bitte beachten Sie, dass die Garantie auf Ihr Produkt erlischt, wenn Sie diese nicht befolgen.
- Entfernen Sie vor Gebrauch die Schutzfolie (auf der Vorderseite), falls vorhanden.
- Stellen Sie sicher, dass die Betriebsspannung zwischen 220 und 240 V, 50 Hz liegt und dass die Stromversorgung streng nach IEC erfolgt.
- Verwenden Sie das Gerät nicht in explosionsgefährdeten Bereichen.
- Verwenden Sie das Gerät nicht in einer aggressiven Atmosphäre.
- Stellen Sie das Gerät aufrecht auf und stellen Sie sicher, dass es stabil oder hängend ist.
- Lassen Sie das Gerät nach der Reinigung trocknen. Verwenden Sie das Gerät nicht, wenn es nass ist.
- Benutzen Sie das Gerät nicht mit nassen oder feuchten Händen.
- Setzen Sie das Gerät nicht direktem Sprühwasser aus.
- Führen Sie niemals Gegenstände oder Gliedmaßen in das Gerät ein.
- Decken Sie das Gerät während des Gebrauchs nicht ab und transportieren Sie es nicht.
- Sitzen, stehen oder lehnen Sie sich nicht auf das Gerät.
- Dieses Gerät ist kein Spielzeug! Von Kindern und Tieren sowie Menschen mit eingeschränkten körperlichen, sensorischen oder geistigen Fähigkeiten oder Mangel an Erfahrung und Wissen fernhalten.
- Lassen Sie das Gerät während des Gebrauchs nicht unbeaufsichtigt.
- Überprüfen Sie Zubehör und Verbindungsteile vor jedem Gebrauch des Gerätes auf mögliche Beschädigungen. Verwenden Sie das Gerät niemals, wenn es defekte Teile hat.

- Stellen Sie sicher, dass alle elektrischen Kabel außerhalb des Gerätes vor Beschädigungen (z. B. durch Tiere) geschützt sind. Verwenden Sie das Gerät niemals, wenn elektrische Kabel oder der Stromanschluss beschädigt sind!
- Der elektrische Anschluss muss den Angaben im Abschnitt Technische Daten entsprechen.
- Stecken Sie den Netzstecker in eine gut geschützte Steckdose, handelt es sich um einen Feuchtraum, muss er geerdet werden.
- Berücksichtigen Sie bei der Auswahl von Verlängerungskabeln für das Netzkabel die Leistungsaufnahme des Geräts, die Kabellänge und den Verwendungszweck. Wickeln Sie die Verlängerungskabel vollständig ab. Um elektrische Überlastung zu vermeiden.
- Ziehen Sie vor Wartungs-, Pflege- oder Reparaturarbeiten am Gerät das Netzkabel ab. Halten Sie den Stecker fest und stecken Sie ihn erst wieder in die Steckdose, wenn die oben genannten Schritte ausgeführt wurden.
- Schalten Sie das Gerät aus und ziehen Sie den Netzstecker, wenn es nicht verwendet wird.
- Verwenden Sie das Gerät niemals, wenn der Stecker oder das Netzkabel beschädigt ist. Wenn das Netzkabel beschädigt ist, muss es vom Hersteller, Elektriker oder ähnlich qualifizierten Personen ausgetauscht werden, um Gefahren zu vermeiden.
- Defekte Stromkabel stellen ein ernsthaftes Gesundheitsrisiko dar.
- Beachten Sie bei der Installation des Gerätes die Mindestabstände zu Wänden und anderen Gegenständen sowie die im Abschnitt Technische Daten angegebenen Lager- und Einsatzbedingungen.
- Bohren Sie niemals in die Heizung.
- Verwenden Sie das Gerät nicht in unmittelbarer Nähe von Vorhängen.
- Stellen Sie das Gerät nicht in einer brennbaren Umgebung auf.
- Berühren Sie die Oberfläche des Geräts nicht, während das Gerät noch in Betrieb ist.

- Lassen Sie das Gerät vor Transport, Wartung und ähnlichen Arbeiten vollständig abkühlen.
- Verwenden Sie das Gerät nicht in der Nähe von Badewannen, Duschwannen, Schwimmbädern oder anderen Wassertanks. Schauen Sie sich den IP-Wert dieses Produkts im Voraus genau an, anhand dessen Sie die Platzierung in der richtigen Zone bestimmen können.
- Das Produkt sollte so positioniert werden, dass die Schalter und Controller nicht von Personen in einer Badewanne, Dusche und/oder einem Schwimmbad berührt werden können.
- Verwenden Sie das Gerät nicht, wenn die Steckdose, das Kabel oder der Stecker überlastet ist.

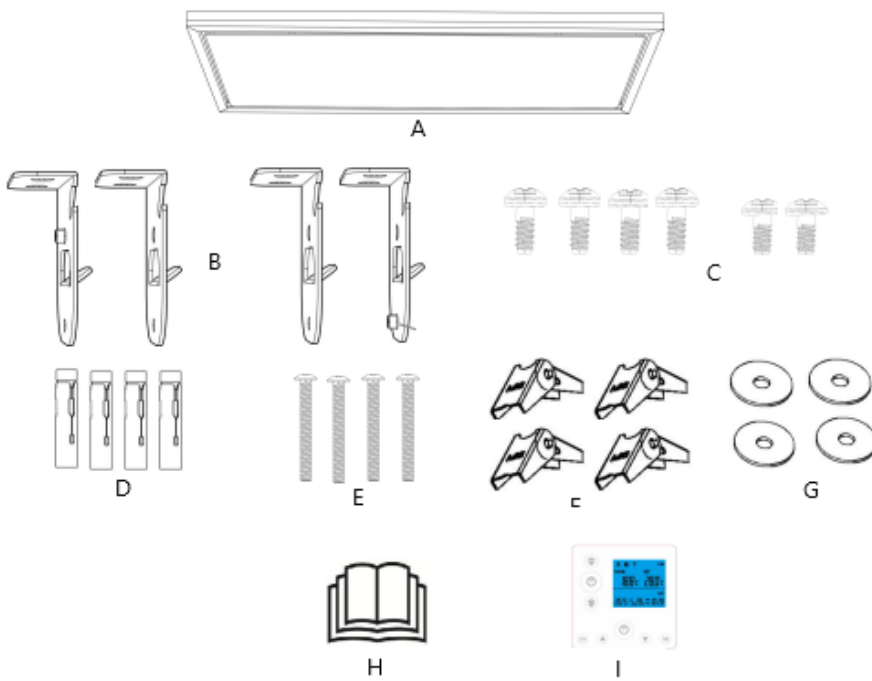
# Technische Daten

Modell	QH InfraGlow
Knotenpunkt	220-240V/50Hz
Abmessungen in cm	1150watt: 93x39 cm 1300watt: 107x39 cm 1700watt: 135x39 cm
Gewicht in kg	9 kg
Fähigkeit	1150 watt 1300 watt 1700 watt
IP-Wert	IP20
EAN	1150watt: 8721184314166 1300watt: 8721184314173 1700watt: 8721184314180
Garantie	Gremium: 5 Jahre Fernbedienung: 2 Jahre
Marke	Quality Heating
Schnur	1,9m
Material	Aluminium met grafeencoating

## Inhaltsverzeichnis des Pakets:

- Gremium
- Fernbedienung/Thermostat
- Manuell
- Montagematerial

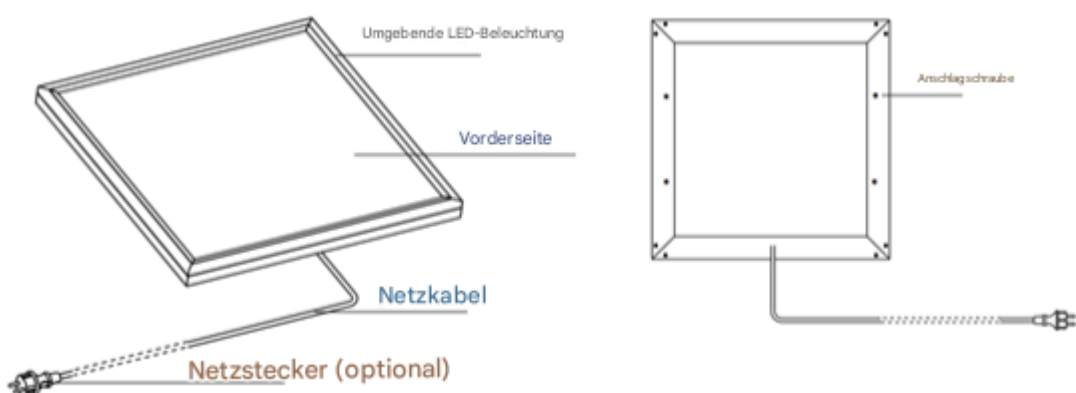
# Inhaltsverzeichnis des Pakets



<b>A</b>	1x infraroodpaneel	<b>B</b>	4x haken
<b>C</b>	6x Kreuzschlitzschraube mit Kreuzkopf	<b>D</b>	4x-Metall-Expansionsrohre
<b>E</b>	4x Kreuzschlitzschraube mit flachem Kopf	<b>F</b>	4x-Federschalter
<b>G</b>	4x Ringen	<b>H</b>	1x Manuell
<b>I</b>	1x Thermostat		

**Tipp:** C&D werden auf Betondecken angewendet, während D, E und F auf Gipskartondecken angewendet werden.

## Gerätestruktur



# Installation



## Warnung

- Die Montagearbeiten müssen von einem professionellen Elektriker durchgeführt werden.
- Teste das Panel vor der Montage.
- Die Stromkabel müssen beim Anschluss entspannungsfreigeschaltet werden können.
- Die Stromkabel müssen richtig geerdet sein.
- Hängen Sie das Panel nicht am Netzkabel auf.
- Keine klebrigen Gegenstände sollten zum Aufhängen oder Aufhängen der Stützen verwendet werden.
- Entfernen Sie die Schutzfolie vorne vor der Anwendung.



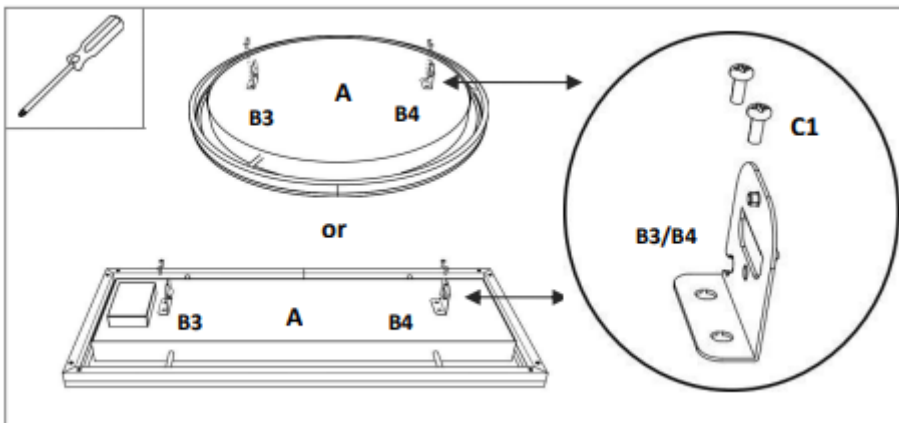
## Warnung

- Um Fehler zu vermeiden, messen Sie bitte alle Maße vor Beginn der Installation.
- Installieren Sie dieses Produkt in einer Mindesthochlage von 2,3 Metern über dem Boden.
- Die klappbaren Halterungen müssen sicher verschraubt werden, bevor der Heizer an die feste Stromversorgung angeschlossen wird.
- Der Heizlüfter sollte in weniger als 190 cm Abstand von einer ordnungsgemäß geerdeten Steckdose installiert werden. KEIN Verlängerungskabel verwenden.

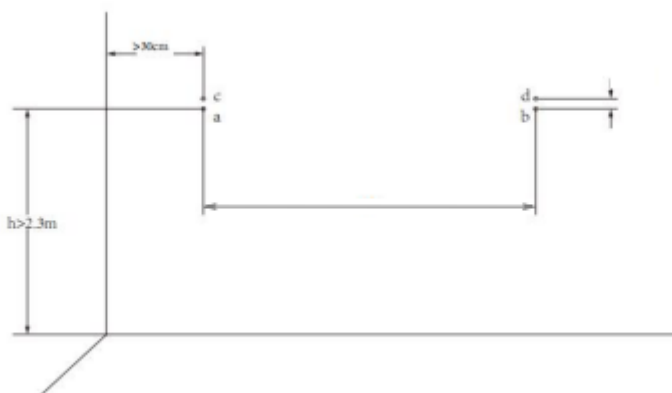
**Bevor Sie mit der Installation beginnen, bestimmen Sie das Material der Decke.** Nachfolgend ist die Installationsmethode für **Betondecken** und **Gipsdecken** aufgeführt. Wählen und verwenden Sie die Schockmethode und Zubehör entsprechend der jeweiligen Situation.

# Installation von Betondecken

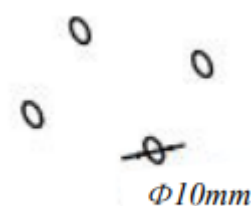
1. Richten Sie die beiden Halterungen (B3 und B4) getrennt mit den vorgebohrten Befestigungslöchern auf der Rückseite der Einheit (A) aus. Stelle sicher, dass beide Halterungen in die gleiche Richtung zeigen. Befestigen Sie jede Halterung (B3/B4) mit Schrauben (C1). Hinweis: Installieren Sie die Halterungen (B3 und B4) in der im Diagramm angegebenen Richtung, um die Verbindung zur Abzweigdose zu vermeiden.



2. Befestige die Montagevorrichtung an der Decke, markiere die entsprechenden Löcher genau und markiere die Löcher an der Decke, bevor du bohrst. (Man kann die Bohrpositionen auch bestimmen, indem man die Abstände ab und AC auf der Rückseite des Produkts misst.) **Hinweis:** Installieren Sie das Gerät mindestens 2,3 m über dem Boden.



3. Bohren Sie 4×10 mm Löcher an den markierten Stellen. Ein zu großer Bohrdurchmesser ist strengstens verboten!

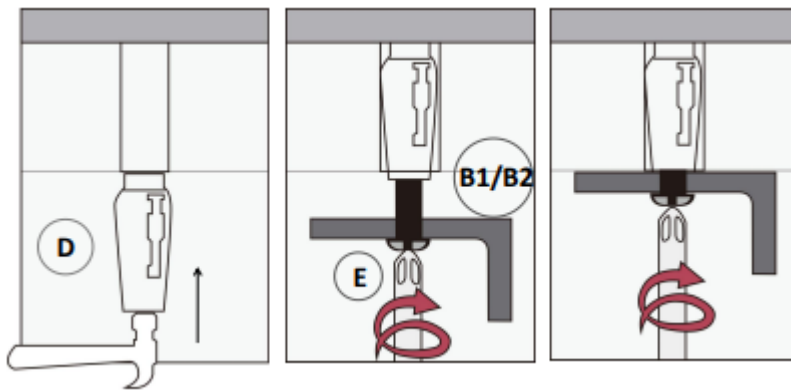




## Quality Heating

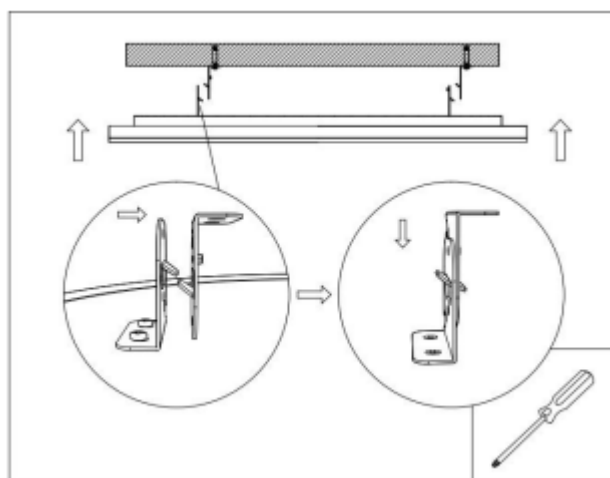
4. Setzen Sie die Metallausdehnungsröhre (D) in die gebohrten Löcher.
5. Ziehen Sie die Schraube (E) durch die Löcher in den beiden Halterungen (B1 und B2) und befestigen Sie sie dann in den Metallausdehnungsröhren (D).

**Hinweis:** Stellen Sie sicher, dass die beiden Halterungen (B1 und B2) in entgegengesetzte Richtungen zu den beiden bereits am Gerät installierten Halterungen (B3 und B4) zeigen.

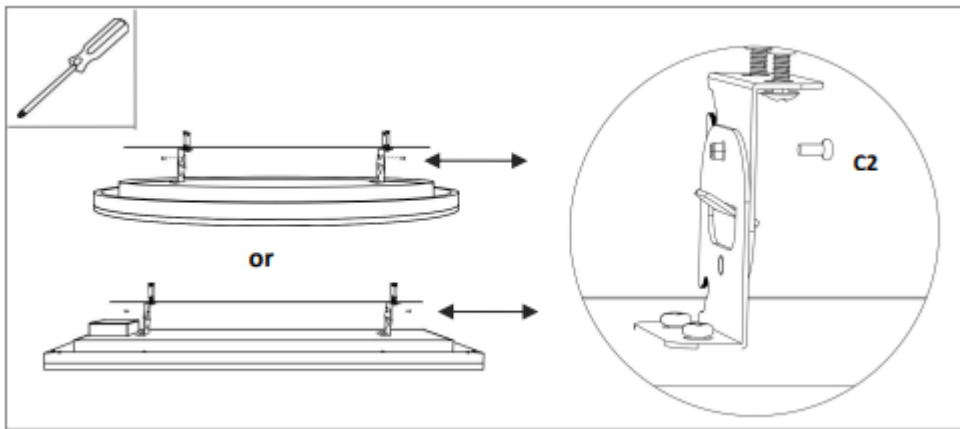


**!** Die Dehnungsmutter wird in das Loch gesetzt. Es ist strengstens verboten, ihn rückwärts zu montieren!

6. Zuerst befestigen Sie die hängenden Laschen an den Halterungen (B3 und B4), die am Produkt (A) befestigt sind, an den hängenden Laschen an den entsprechenden Halterungen (B1 und B2) an der Decke. Führen Sie sie durch die geschlitzten Löcher und achten Sie darauf, dass sie fest befestigt sind. Schütteln Sie das Produkt dann sanft, um sicherzugehen, dass es sicher sitzt und nicht abfällt..



7. Befestige die beiden Halterungen mit Schrauben (C2) und ziehe die Schrauben fest.

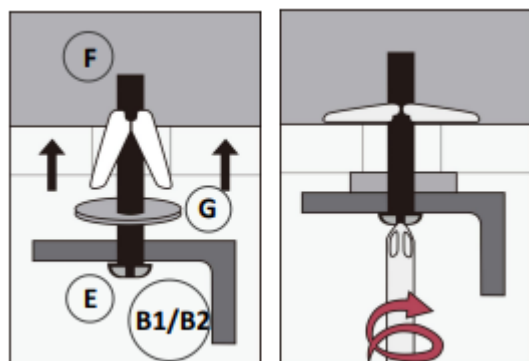
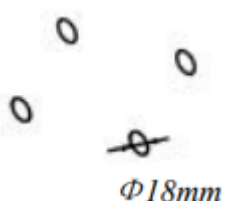


## Installation von Gipsplattendecken

1. Siehe Schritt 1 der Betondeckeninstallation, um die Halterungen (B3 und B4) am Gerät zu befestigen.
2. Markiere die Bohrpositionen bei Schritt 1 der Installation der Betondecke.

### ⚠️ Wichtig

- a) Bitte beachten Sie, dass die Federklammern (F) für Trockenbauwände oder Holzdecken mit einer Dicke von 9–18 mm ausgelegt sind. Sie sollten nicht an Gipsdecken mit einer Dicke von weniger als 9 mm verwendet werden..
  - b) Für Holzdecken mit einer Dicke von mehr als 18 mm sollten Sie Metall-Expansionsrohre (D) oder eigene Tischlernägel verwenden. Achten Sie darauf, dass die Nägel des Zimmermanns mindestens M5\*40 mm groß sind.
3. Bohren Sie vier 18-mm-Löcher an den markierten Positionen.  
**⚠️ Ein zu großer Bohrdurchmesser ist strengstens verboten!**
  4. Ziehen Sie die Schrauben (E) durch das Loch in den Scharnierhalterungen (B1 und B2), die Unterlegscheiben (G) und die Federklammer (F). Dann setzt man den Federclip in das vorgebohrte Loch ein.

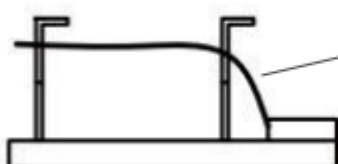


5. Draai de schroeven vast.
6. Raadpleeg stap 6 en 7 van de installatie van het betonnen plafond om het apparaat vast te zetten en de installatie te voltooien.

**Tip voor het plaatsen van het netsnoer:**



Plaats het netsnoer in de kabelgeleidingsgroef, zodat het snoer van de ondergrond komt en goed geleid wordt.



Stroomkabel

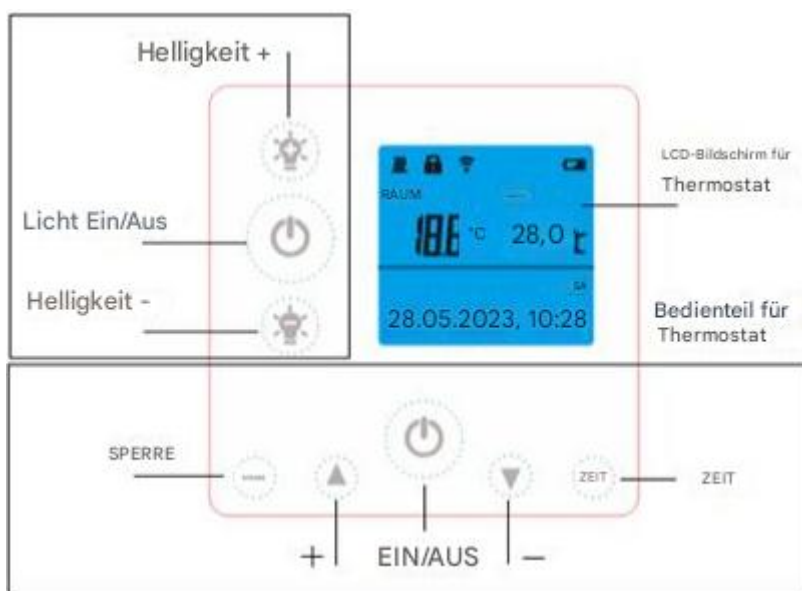
**⚠** Plaats het netsnoer niet op de achterkant van het product!

# THERMOSTAT

## Leistungsbeschreibung

- Batteriebetrieben: 4x 1,5V AAA-Batterien (nicht enthalten).
- Eingestellte Temperaturbereich: 0°C ~ 45°C, Auflösung: 1°C.
- Raumtemperatur: 0°C ~ 50°C, Anzeigaauflösung: 0,1°C.
- Genauigkeit der gemessenen Temperatur: 1°C.
- Arbeitsumgebungsbereich 1°C ~ 50°C.
- Funkfrequenz: 433,92 MHz

## Beschreibung



1. Dieses Thermostat verfügt außerdem über ein separates Bedienfeld für die LED-Beleuchtung.
2. Das Thermostat registriert die Raumtemperatur mit seinem integrierten Sensor und sendet ein Signal an das Panel, die Heizung ein- oder auszuschalten, wenn sich die Umgebungstemperatur ändert, um eine konstante Raumtemperatur zu gewährleisten. Wenn die Raumtemperatur 1°C höher als die SAT-Temperatur ist, sendet das Thermostat einen AUS-Befehl an das Panel; wenn die Raumtemperatur 1°C niedriger als die EINGESTELLTE Temperatur ist, sendet das Thermostat einen ON-Befehl an die Verteilung.
3. Die Anzeige auf dem Bildschirm zeigt die eingestellte Temperatur sowie die gemessene Temperatur, Uhrzeit, Datum, Modus usw..

4. Das Thermostat hat eine Temperatureinstellung, einen Temperatursprung, eine Programmfunktion usw.
5. Das Thermostat verwendet 4 Stück 1,5V-AAA-Batterien. Ersetzen Sie die Batterien, sobald das Batteriesymbol blinkt, sonst können Sie das Panel nicht mehr bedienen.
6. Das Schlüsselschloss ist so konstruiert, dass Kinder das Gerät nicht missbrauchen können.
7. Wenn der LCD-Bildschirm ausgeschaltet ist, bedeutet das, dass nur die Heizplatte aus ist, ist das Thermostat weiterhin nutzbar, bis die Batterien leer oder defekt sind.
8. Der LCD-Bildschirm funktioniert nur in einem Temperaturbereich von 1°C ~ 50°C.


## Gebrauchen

1. Schließen Sie den Strom an, drücken Sie innerhalb von 30 Sekunden die ""Taste des Thermostats", halten Sie dann die "LOCK"- und "TIME"-Tasten gedrückt, bis ein Piepton ertönt.

### Kommentare:

- a) Die Kopplung muss innerhalb von 1 Minute erfolgen, ansonsten trennen Sie das Panel vom Strom und versuchen Sie es erneut.
  - b) Wenn du das Panel an ein anderes Thermostat anschließen möchtest, trenne das Panel vom Strom.
  - c) Ein Thermostat kann mit mehreren Panels verbunden werden.
  - d) Entferne die Panels vom Strom, den du nicht an den Thermostat anschließen möchtest,.
2. Drücken Sie die "☺"-Taste der Beleuchtung, um die Beleuchtung rund um das Panel ein- und auszuschalten. Drücken Sie die "☺" -Taste länger gedrückt, um die Lichtfarbe zu ändern.
  3. Drücken Sie die +/- Taste, um die Helligkeit einzustellen, drücken Sie kurz die Taste, um die Beleuchtung auf 25 %, 50 %, 75 % und 100 % zu stellen, halten Sie die Taste länger gedrückt, um die Beleuchtung zwischen 5 % und 100 % zu verstellen.
  4. Drücke die "☺"-Taste am Thermostat, um die Heizung ein- und auszuschalten.
  5. Drücke und halte die "VERRIEGELUNG"-Taste 3 Sekunden lang, um die Tasten zu entriegeln/zu verriegeln.
  6. Drücken Sie die "TIME"-Taste 3 Sekunden lang, um Jahr, Monat, Datum und Uhrzeit mit den "^"- und "V"-Tasten einzustellen.
  7. Drücken Sie die "^"- und "V"-Tasten, um die Zieltemperatur einzustellen.



8. Das Thermostat schaltet sich automatisch aus, wenn die Raumtemperatur plötzlich abfällt. (Offene Fenstererkennung).
9. Das "  "Symbol bedeutet Heizung; das Symbol wird nur angezeigt, wenn die Raumtemperatur 1°C (oder mehr) unter der eingestellten Temperatur liegt.
10. Die Hintergrundbeleuchtung schaltet sich sofort ein, sobald du einen Knopf drückst, während die Heizung an ist.

### **Kommentare**

1. Nach dem Austausch der Batterien musst du den Thermostat wieder an das Panel anschließen.
2. Wir empfehlen alkalische Batterien.
3. Wenn die Tasten am Thermostat nicht funktionieren, empfehlen wir, die Batterien zu ersetzen.
4. Ersetzen Sie die Thermostatbatterien sofort, sobald das Batteriesymbol zu blinken beginnt, sonst besteht die Gefahr, dass das System einfriert oder nicht mehr funktioniert..
5. Überprüfen Sie zuerst die Temperatur, ob sie höher als die Raumtemperatur ist; wenn die eingestellte Temperatur länger als die Raumtemperatur ist, bleibt die Heizung aus.
6. Decken Sie niemals den Temperatursensor oben auf dem Thermostat ab.
7. Stell das Thermostat in einen offenen Raum, vorzugsweise nicht in einer Schublade/Tasche oder unter ein Kissen/Bettdecke usw.
8. Entferne die Batterien aus dem Thermostat, wenn es lange nicht benutzt werden soll.

# Fehlerbehebung

Problem	Grund	Lösung
Das Panel macht Geräusche, wenn es an den Strom angeschlossen ist.	Aufgrund der strukturellen Spannung des Wärmeisolators.	Das ist ein normales Phänomen. Mach dir keine Sorgen.
Die Oberfläche des Panels ist erhöht.	Aufgrund der thermischen Ausdehnung des Oberflächenmaterials	Es ist ein normales Phänomen. Mach dir keine Sorgen.
Die Oberfläche des Panels ist leicht warm	<ol style="list-style-type: none"> <li>1. Die Spannung ist niedrig.</li> <li>2. In einer Umgebung mit niedrigen Temperaturen.</li> </ol>	<ol style="list-style-type: none"> <li>1. Installieren Sie einen Spannungsregler</li> <li>2. Es ist ein normales Phänomen. Mach dir keine Sorgen.</li> </ol>
Keine Temperaturanzeige in der App	<ol style="list-style-type: none"> <li>1. Keine Verbindung zum WLAN.</li> <li>2. Das Thermostat ist aus.</li> </ol>	<ol style="list-style-type: none"> <li>1. Überprüfe deine WLAN-Verbindung zum Panel.</li> <li>2. Schalte die Fernbedienung ein.</li> </ol>

# Wartung und Service

## Erforderliche Maßnahmen zum Beginn der Wartung.

### **Warnung vor elektrischer Spannung.**

Berühre den Stecker nicht mit nassen oder feuchten Händen. Halte den Stecker, während du das Stromkabel aus der Steckdose ziehst. Lass das Gerät vollständig abkühlen.

### **Warnung vor elektrischer Spannung.**

Arbeiten, bei denen das Gehäuse geöffnet werden muss, sollten nur von autorisierten Fachfirmen ausgeführt werden,.

## Reinigung des Geräts

### **Warnung vor elektrischer Spannung.**


Das Gerät niemals in Wasser tauchen! Reinige das Gerät mit einem weichen, feuchten und fusselfreien Tuch. Lassen Sie keine Feuchtigkeit in das Gehäuse eindringen. Schützen Sie elektrische Komponenten vor Feuchtigkeit. Verwenden Sie keine aggressiven Reinigungsmittel wie Reinigungssprays, Lösungsmittel, alkoholhaltige oder abrasive Reiniger, um das Tuch zu befeuchten. Wischen Sie das Gehäuse nach der Reinigung trocken.

## Lagerung

Wenn Sie das Gerät nicht verwenden, beachten Sie die folgenden Lagerbedingungen:

- trocken und geschützt vor Feuchtigkeit und Hitze.
- in einer aufrechten Position, in der sie vor Staub und direktem Sonnenlicht geschützt ist..
- Falls nötig, mit einer Abdeckung, um sie vor Staub zu schützen.
- Legen Sie keine weiteren Geräte oder Gegenstände auf das Gerät, um Schäden zu verhindern.

## Entfernung

 Das durchgestrichene Mülleimer-Symbol auf abgefallenen elektrischen oder elektronischen Geräten legt fest, dass diese Geräte nicht mit Haushaltsabfällen entsorgt werden dürfen. In Ihrer Nähe finden Sie Sammelstellen für die kostenlose Entsorgung von abgefallenen elektrischen und elektronischen Geräten. Sie können die Adressen bei der Gemeinde in Ihrer Region anfordern. Die separate Sammlung von Elektro- und Elektronikgeräten erfolgt hier. Die Trennung soll Wiederverwendung, Recycling und andere Formen ermöglichen. Die Gewinne aus der Abfallausrüstung tragen zur Umwelt und der menschlichen Gesundheit bei.




# Technischer Anbau

Artikel	Einheit
<b>Art der Wärmeeinfuhr, nur für lokale Heizlüfter</b>	
Manuelle Wärmeladungsregelung mit integriertem Thermostat	N/A
Manuelle Steuerung des Raumes und/oder die Steuerung der Wärmeladung im Außenbereich	N/A
Elektronische Steuerung des Raumes und/oder Wärmeladungsregelung im Außenbereich	N/A
Ventilatorunterstützte Wärmeabgabe	N/A
<b>Art der Wärmeabgabe/Raumtemperaturregelung (wählen Sie eine)</b>	
Eine verjüngte Wärmeabgabe, keine Regelung der Raumtemperatur	Nein
Zwei oder mehr manuelle Phasen, keine Raumtemperaturregelung	Nein
Mit mechanischem Thermostat Raumtemperaturregelung	Nein
Mit elektronischem Thermostat Raumtemperaturregelung	Nein
Elektronische Raumtemperaturregelung mit Tagesuhr	Nein
Elektronische Raumtemperaturregelung mit Wochentimer	Ja
<b>Weitere Steuerungsoptionen (Mehrfachauswahl möglich)</b>	
Raumtemperaturregelung mit Präsenzerkennung	Nein
Raumtemperaturregelung mit offener Fenstererkennung	Ja
Mit Fernsteuerungsoption	Ja
Mit adaptiver Startsteuerung	Nein
Mit Arbeitszeitbegrenzung	Ja
Mit Schwarzkugelsensor	Nein

# Handleiding QH InfraGlow



# Avertissements de sécurité

Symbole	Signification
	<b>Avertissement !</b> Ce symbole indique un danger de niveau moyen qui, s'il n'est pas évité, peut entraîner des blessures graves ou la mort.
	<b>Avertissement de tension électrique !</b> Ce symbole indique un danger de niveau moyen qui, s'il n'est pas évité, peut entraîner des blessures graves ou la mort par électrocution.
	<b>Interdiction de poser des objets !</b> Ce symbole sur l'appareil indique qu'il est interdit de poser des objets (tels que des serviettes, des vêtements, etc.) directement sur l'appareil ou de les y suspendre. Afin d'éviter une surchauffe et un risque d'incendie, l'appareil ne doit pas être couvert. Cette étiquette <b>ne doit pas être retirée</b> de l'appareil.

Lisez attentivement ce manuel avant d'utiliser l'appareil. Conservez toujours le manuel à proximité immédiate de l'appareil ou du lieu d'utilisation ! Lisez attentivement tous les avertissements et instructions de sécurité. Le non-respect des avertissements et des instructions peut entraîner des chocs électriques, un incendie et/ou des blessures graves. Conservez tous les avertissements et instructions pour une utilisation future. Le non-respect ou le suivi incorrect du manuel peut annuler la garantie.

 **Avertissements!**

- Vérifiez quelle série vous avez achetée et installez-la selon les conseils de la section d'installation ! Veuillez noter que si vous ne respectez pas cela, la garantie de votre produit expirera.
- Retirez le film protecteur (à l'avant) s'il est présent avant utilisation.
- Assurez-vous que la tension de fonctionnement est comprise entre 220-240V, 50Hz, et que l'alimentation est strictement conforme à l'IEC.
- N'utilisez pas l'appareil dans des zones potentiellement explosives.
- N'utilisez pas l'appareil dans une atmosphère agressive.
- Placez/placez l'appareil à la verticale et assurez-vous qu'il est stable ou suspendu.
- Laissez l'appareil sécher après le nettoyage. N'utilisez pas l'appareil lorsqu'il est mouillé.
- N'utilisez pas l'appareil avec les mains mouillées ou damp ménage.
- N'exposez pas l'appareil à de l'eau de pulvérisation directe.
- N'insérez jamais d'objets ou de membres dans l'appareil.
- Ne couvrez pas et ne transportez pas l'appareil pendant l'utilisation.
- Ne vous asseyez pas, ne vous tenez pas debout et ne vous appuyez pas sur l'appareil.
- Cet appareil n'est pas un jouet ! Tenir à l'écart des enfants, des animaux et des personnes ayant des capacités physiques, sensorielles ou mentales réduites ou un manque d'expérience et de connaissances.
- Ne laissez pas l'appareil sans surveillance pendant l'utilisation.
- Vérifiez que les accessoires et les pièces de connexion ne sont pas endommagés avant chaque utilisation de l'appareil. N'utilisez jamais l'appareil s'il a des pièces défectueuses.

- Assurez-vous que tous les câbles électriques à l'extérieur de l'appareil sont protégés contre les dommages (par exemple causés par des animaux). N'utilisez jamais l'appareil si les câbles électriques ou la connexion électrique sont endommagés !
- Le raccordement électrique doit être conforme aux spécifications de la section des données techniques.
- Branchez la fiche secteur dans une prise bien protégée, s'il s'agit d'une pièce humide, elle doit être mise à la terre.
- Tenez compte de l'alimentation absorbée de l'appareil, de la longueur du câble et de l'utilisation prévue lorsque vous choisissez des rallonges pour le cordon d'alimentation. Déroulez complètement les rallonges. Pour éviter les surcharges électriques.
- Avant d'effectuer des travaux d'entretien, d'entretien ou de réparation sur l'appareil, débranchez le cordon d'alimentation. Tenez la fiche et ne la rebranchez dans la prise que lorsque ce qui précède a été fait.
- Éteignez et débranchez l'appareil lorsqu'il n'est pas utilisé.
- N'utilisez jamais l'appareil si la fiche ou le cordon d'alimentation est endommagé. Si le cordon d'alimentation est endommagé, il doit être remplacé par le fabricant, l'électricien ou des personnes de qualification similaire afin d'éviter tout danger.
- Les câbles d'alimentation défectueux présentent un risque sérieux pour la santé.
- Lors de l'installation de l'appareil, respectez les distances minimales par rapport aux murs et autres objets ainsi que le stockage et les conditions d'utilisation spécifiés dans la section des données techniques.
- Ne percez jamais dans l'appareil de chauffage.
- N'utilisez pas l'appareil à proximité immédiate des rideaux.
- Ne placez pas l'appareil dans un environnement inflammable.
- Ne touchez pas la surface de l'appareil pendant que l'appareil fonctionne encore.
- Laissez l'appareil refroidir complètement avant le transport, l'entretien et les travaux similaires.

- N'utilisez pas l'appareil à proximité de baignoires, de receveurs de douche, de piscines ou d'autres réservoirs d'eau. Regardez attentivement la valeur IP de ce produit à l'avance, sur cette base, vous pouvez déterminer le placement dans la bonne zone.
- Le produit doit être positionné de manière à ce que les interrupteurs et les contrôleurs ne puissent pas être touchés par des personnes dans une baignoire, une douche et/ou une piscine.
- N'utilisez pas l'appareil si la prise murale, le câble ou la prise sont surchargés.

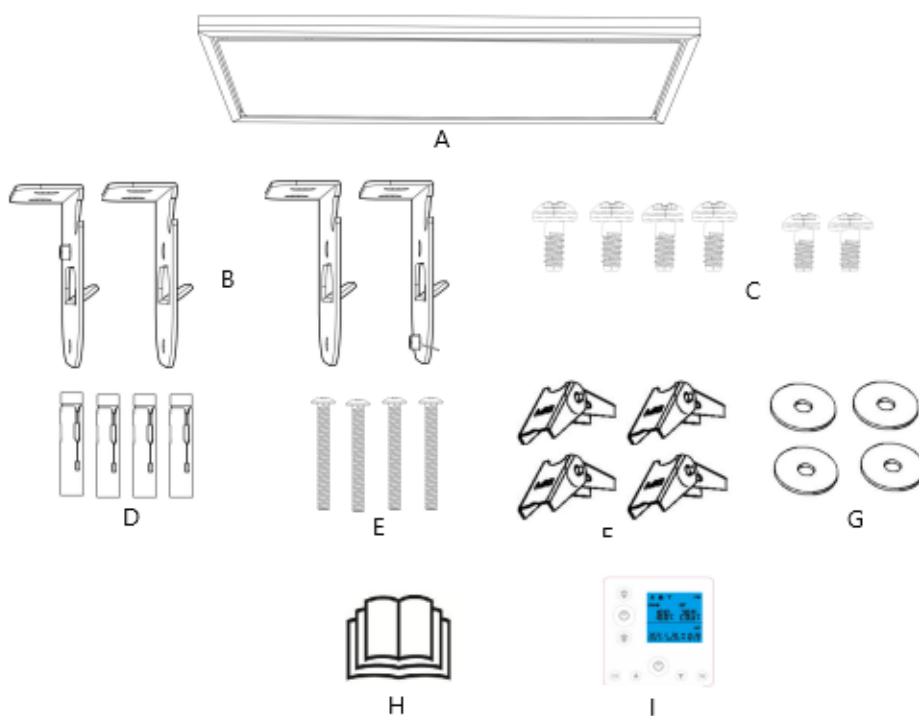
# Spécifications techniques

Modèle	QH InfraGlow
Jonction	220-240V/50Hz
Dimensions en cm	1150watt: 93x39 cm 1300watt: 107x39 cm 1700watt: 135x39 cm
Poids en kg	9 kg
Capacité	1150 watt 1300 watt 1700 watt
Valeur IP	IP20
EAN	1150watt: 8721184314166 1300watt: 8721184314173 1700watt: 8721184314180
Garantie	Panel : 5 ans Télécommande : 2 ans
Marque	Quality Heating
Corde	1,9m
Matériel	L'aluminium rencontre le revêtement de grafeen.

## Contenu du colis:

- Panneau
- Télécommande/thermostat
- Manuelle
- Matériau de fixation

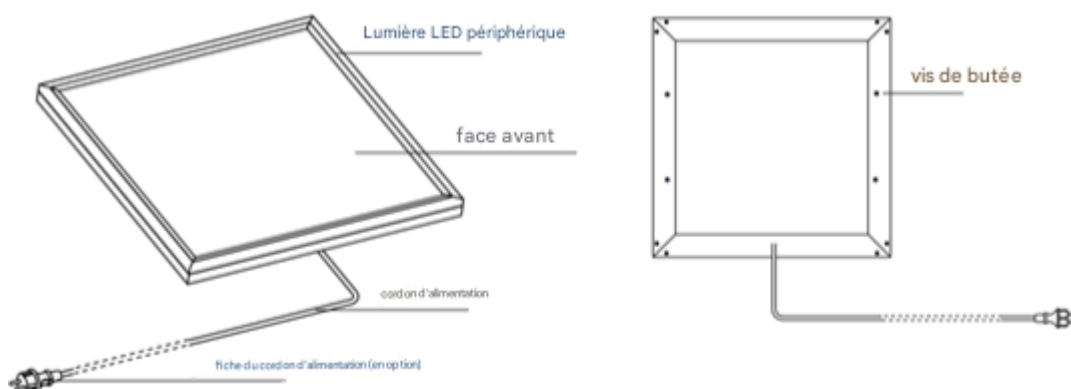
# Contenu du colis



<b>A</b>	1x Panneau infrarood	<b>B</b>	Crochets 4x
<b>C</b>	6x Vis Phillips avec tête Phillips	<b>D</b>	4x Tubes de dilatation métalliques
<b>E</b>	4x Vis Phillips à tête plate	<b>F</b>	4x Interrupteurs à ressort
<b>G</b>	4x Lutter	<b>H</b>	1x Manuelle
<b>I</b>	1x thermostat		

**Conseil :** C&D sont appliqués sur les plafonds en béton, tandis que D, E&F sont appliqués sur les plafonds en plaques de plâtre.

# Apparaat structuur



# Installation



## Avertissement

- Les travaux d'assemblage doivent être réalisés par un électricien professionnel.
- Testez le panneau avant de le monter.
- Les câbles d'alimentation doivent pouvoir être désinergisés lors de la connexion.
- Les câbles d'alimentation doivent être correctement mis à la terre.
- Ne suspendez pas le panneau par le câble d'alimentation.
- Aucun objet collant ne doit être utilisé pour suspendre ou suspendre les supports.
- Retirez le film protecteur à l'avant avant de l'utiliser.



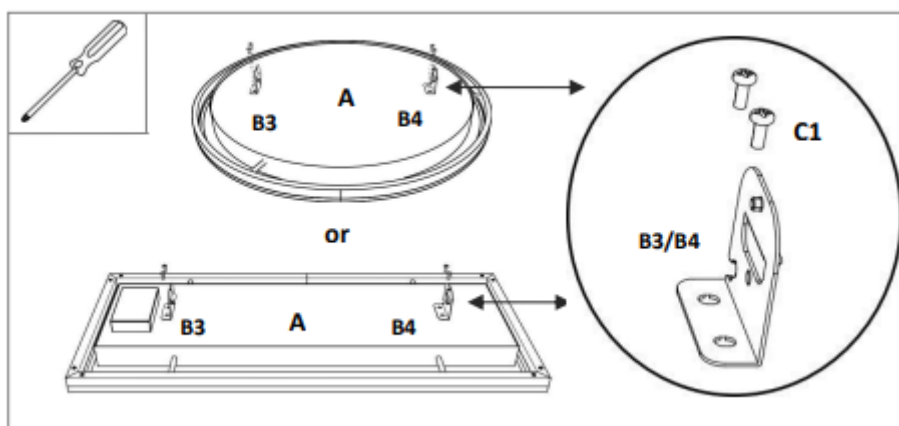
## Avertissement

- Pour éviter les erreurs, veuillez mesurer toutes les dimensions avant de commencer l'installation.
- Installez ce produit à une hauteur minimale de 2,3 mètres au-dessus du sol.
- Les supports articulés doivent être solidement boulonnés avant de connecter le chauffage à l'alimentation fixe.
- Le chauffage doit être installé à moins de 190 cm d'une prise correctement mise à la terre. **N'UTILISEZ PAS** de rallonge.

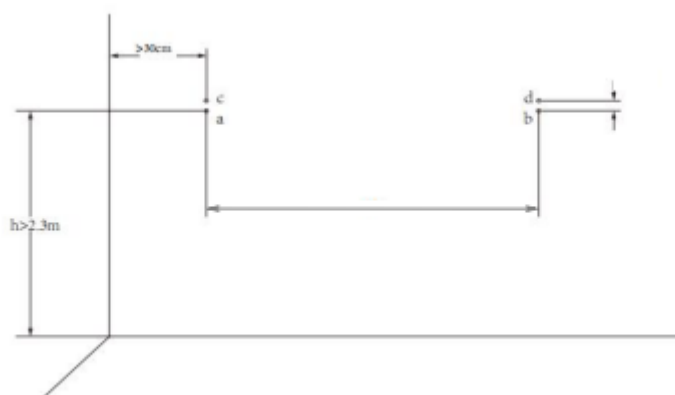
**Avant de commencer l'installation, déterminez le matériau du plafond.** Voici la méthode d'installation des plafonds en **béton** et en **plaques de plâtre**. Choisissez et utilisez la méthode de choc et les accessoires selon la situation spécifique.

## Installation de plafonds en béton

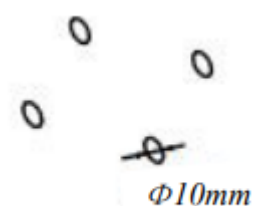
1. Alignez séparément les deux supports (B3 et B4) avec les trous de fixation pré-perçés à l'arrière de l'unité (A). Assurez-vous que les deux supports sont orientés dans la même direction. Fixez chaque support (B3/B4) avec des vis (C1). Note : Installez les supports (B3 et B4) dans la direction indiquée dans le schéma pour éviter la connexion à la boîte de jonction.



2. Fixez le gabarit de fixation au plafond, en marquant précisément les trous correspondants, et marquez les trous au plafond avant de percer. (Vous pouvez également déterminer les positions de forage en mesurant les distances  $ab$  et  $ac$  à l'arrière du produit.)  
**Note** : Installez l'appareil à au moins 2,3 m au-dessus du sol.



3. Percez des trous de  $4 \times 10$  mm aux positions indiquées. Un diamètre de foreuse trop grand est strictement interdit !

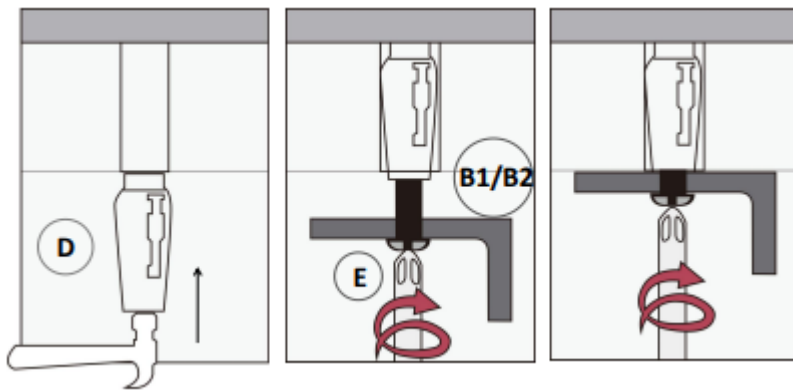




## Quality Heating

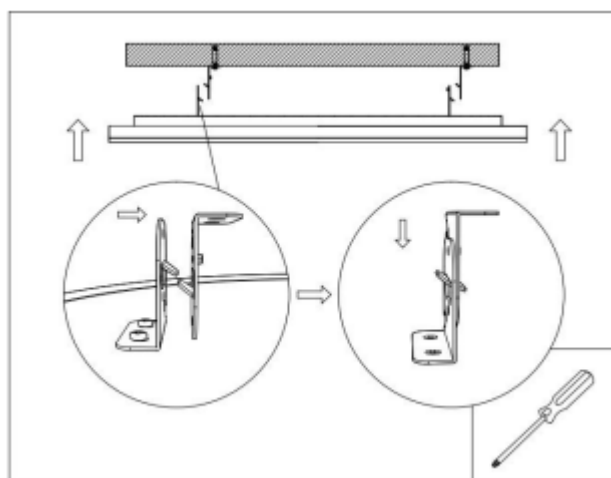
4. Insérez les tubes d'expansion métalliques (D) dans les trous percés.
5. Enfoncez la vis (E) à travers les trous des deux supports (B1 et B2), puis fixez-les dans les tubes d'expansion métalliques (D).

**Note :** Assurez-vous que les deux supports (B1 et B2) sont dans la direction opposée aux deux supports (B3 et B4) déjà installés sur l'appareil.



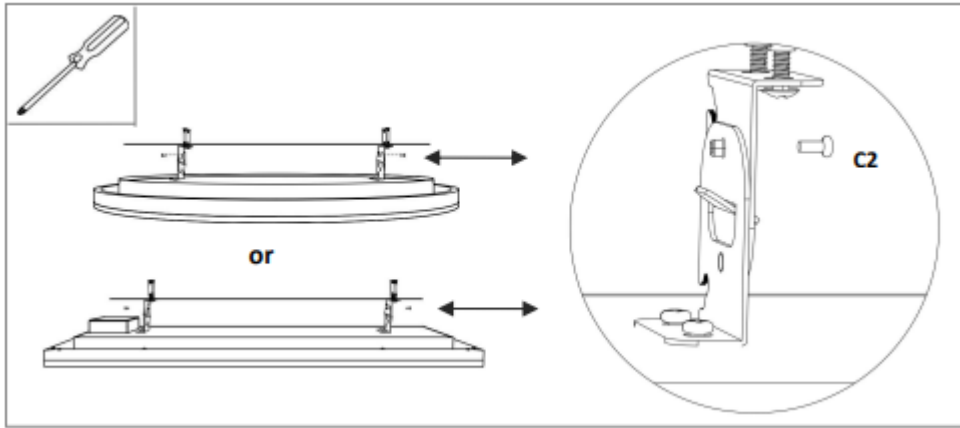
**⚠** L'écrou d'expansion est placé dans le trou. Il est strictement interdit de le monter en marche arrière!

6. D'abord, fixez les languettes suspendues aux supports (B3 et B4) fixés au produit (A), aux languettes suspendues aux supports correspondants (B1 et B2) au plafond. Passez-les par les trous fendus et assurez-vous qu'ils sont bien fixés. Ensuite, secouez doucement le produit pour vous assurer qu'il est bien fixé et qu'il ne se détachera pas.





- Fixez les deux supports avec des vis (C2) et resserrez les vis.

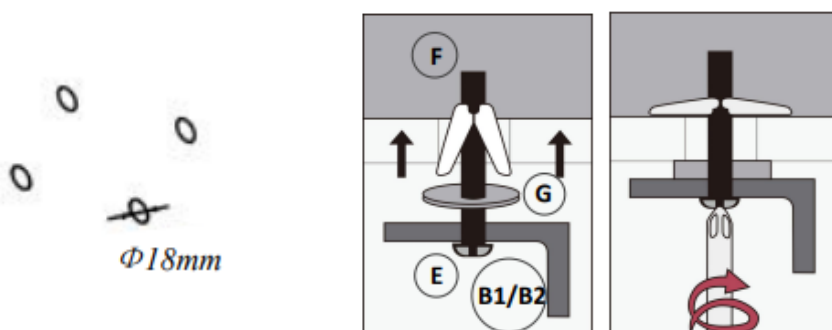


## Installation de plafond en plaques de plâtre

- Référez-vous à l'étape 1 de l'installation du plafond en béton pour fixer les supports (B3 et B4) à l'appareil.
- Marquez les positions de forage à l'étape 1 de l'installation du plafond en béton.

### ⚠ Important

- Veillez noter que les clips de ressort (F) sont conçus pour des plafonds en placoplâtre ou en bois d'une épaisseur de 9 à 18 mm. Ils ne doivent pas être utilisés sur des plafonds en plâtre d'une épaisseur inférieure à 9 mm.
  - Pour les plafonds en bois plus épais de 18 mm, envisagez d'utiliser des tubes d'expansion métalliques (D) ou d'utiliser vos propres clous de menuisier. Assurez-vous que les clous de charpentier ont une taille d'au moins M5\*40 mm.
- Percer quatre trous de 18 mm aux positions marquées.  
**⚠ Un diamètre de forage trop grand est strictement interdit!**
  - Enfoncez les vis (E) à travers le trou des supports articulés (B1 et B2), la rondelle (G) et le clip à ressort (F). Ensuite, insère la pince à ressort dans le trou pré-percé.

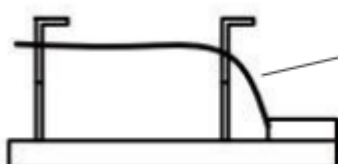


5. Serrez les vis.
6. Consultez les étapes 6 et 7 de l'installation du plafond en béton pour sécuriser l'appareil et achever l'installation.

**Astuce pour positionner le cordon d'alimentation:**



Insérez le cordon d'alimentation dans la rainure de passage du câble afin qu'il soit décollé du sol et correctement acheminé.



Cordon d'alimentation

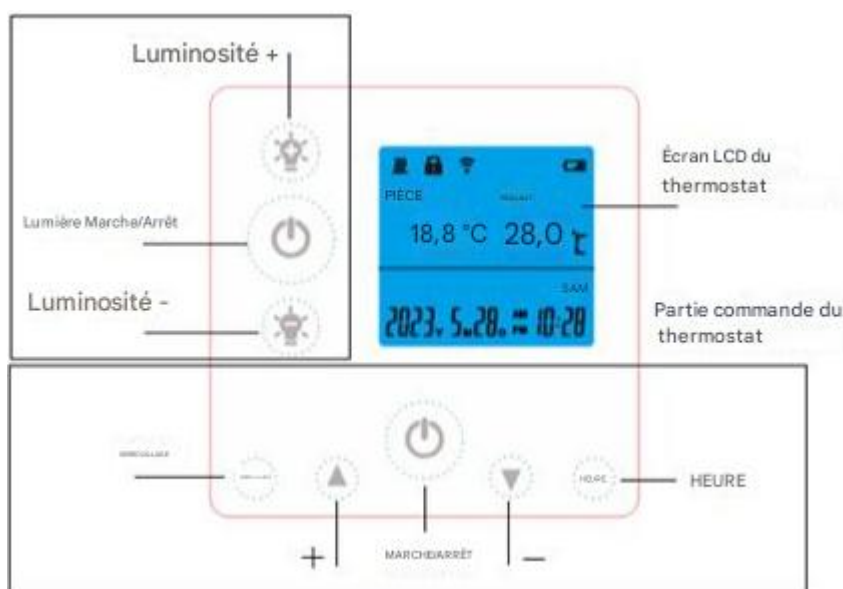
**⚠** Ne placez pas le câble d'alimentation à l'arrière du produit !

# THERMOSTAT

## Spécifications

- Alimentation par piles : 4 piles AAA 1,5V (non incluses).
- Plage de température réglée : 0°C ~ 45°C, résolution : 1°C.
- Température ambiante : 0°C ~ 50°C, résolution d'affichage : 0,1°C.
- Précision de la température mesurée : 1°C.
- Ambiance de travail : 1°C ~ 50°C.
- Fréquence radio : 433,92MHz

## Description






1. Ce thermostat comprend également un panneau de contrôle séparé pour l'éclairage LED.
2. Le thermostat enregistre la température ambiante avec son capteur intégré et envoie un signal au tableau pour qu'il active ou éteigne le chauffage selon les variations de température ambiante, afin de maintenir une température ambiante constante. Lorsque la température de la pièce est supérieure de 1 °C à celle du SAT, le thermostat envoie une commande OFF au tableau ; lorsque la température de la pièce est inférieure de 1°C à la température SET, le thermostat envoie une commande ON au tableau.
3. L'affichage à l'écran affiche la température réglée, ainsi que la température mesurée, l'heure, la date, le mode, etc.

4. Le thermostat a un réglage de température, un saut de température, une fonction de programme, etc.
5. Le thermostat utilise 4 piles AAA 1,5V. Remplacez les piles dès que le symbole de la batterie clignote, sinon vous ne pourrez pas faire fonctionner le tableau.
6. La serrure à clé est conçue pour que les enfants ne puissent pas abuser de l'appareil.
7. Si l'écran LCD est éteint, seul le panneau de chauffage est éteint, le thermostat reste utilisable jusqu'à ce que les batteries soient vides ou cassées.
8. L'écran LCD ne fonctionne que dans une plage de température de 1°C ~ 50°C.


## Utiliser

1. Branchez l'alimentation, en moins de 30 secondes, appuyez sur le bouton " du thermostat, puis maintenez les boutons « VERROUILLER » et « TEMPS » jusqu'à ce qu'un bip retentisse.

### Commentaires:

- a) L'appairage doit être fait dans une minute, sinon débranchez le tableau de l'alimentation et réessayez.
  - b) Si vous souhaitez connecter le tableau à un autre thermostat, déconnectez le tableau de l'alimentation.
  - c) Un thermostat peut être relié à plusieurs panneaux.
  - d) Retirez les panneaux de l'alimentation que vous ne souhaitez pas connecter au thermostat.
2. Appuyez sur le bouton «» de l'éclairage pour allumer et éteindre l'éclairage autour du panneau. Appuyez et maintenez le bouton «» plus longtemps pour changer la couleur de la lumière.
  3. Appuyez sur le bouton +/- pour ajuster la luminosité, appuyez rapidement sur le bouton pour régler l'éclairage à 25 %, 50 %, 75 % et 100 %, maintenez le bouton plus longtemps pour ajuster l'éclairage entre 5 % et 100 %.
  4. Appuyez sur le bouton «» du thermostat pour allumer et éteindre le chauffage.
  5. Appuyez et maintenez le bouton « VERROUILLER » pendant 3 secondes pour déverrouiller/verrouiller les boutons.
  6. Appuyez et maintenez le bouton « HEURE » pendant 3 secondes pour définir l'année, le mois, la date et l'heure avec les boutons «  $\wedge$  » et « V ».
  7. Appuyez sur les boutons «  $\wedge$  » et « V » pour définir la température cible.



8. Le thermostat s'éteint automatiquement en cas de chute soudaine de la température de la pièce. (Détection de fenêtre ouverte).
9. Le symbole «  » signifie chauffage, le symbole ne sera affiché que lorsque la température ambiante est inférieure à 1°C (ou plus) à la température réglée.
10. Le rétroéclairage s'allume dès que vous appuyez sur un bouton pendant que le chauffage est allumé.

### Commentaires

1. Après avoir remplacé les piles, il faut reconnecter le thermostat au tableau.
2. Nous recommandons les piles alcalines.
3. Si les boutons du thermostat ne fonctionnent pas, nous recommandons de remplacer les piles.
4. Remplacez les piles du thermostat dès que le symbole de la pile commence à clignoter, sinon il y a un risque que le système gèle ou ne fonctionne pas.
5. Vérifiez d'abord la température si elle est supérieure à la température ambiante, si la température réglée est plus longue que la température ambiante, le chauffage restera éteint.
6. Ne couvrez jamais le capteur de température au-dessus du thermostat.
7. Placez le thermostat dans un espace ouvert, de préférence pas dans un tiroir/sac ou sous un oreiller/couette, etc.
8. Retirez les piles du thermostat si elle ne va pas être utilisée pendant longtemps.

## Dépannage

Problème	Raison	Solution
Le tableau fait du bruit lorsqu'il est branché à l'alimentation.	En raison de la tension structurelle de l'isolant thermique.	C'est un phénomène normal. Ne t'en fais pas.
La surface du panneau est surélevée.	En raison de la dilatation thermique du matériau de surface	C'est un phénomène normal. Ne t'en fais pas.
La surface du panneau est légèrement chaude	<ol style="list-style-type: none"> <li>1. La tension est basse.</li> <li>2. Dans un environnement à basse température.</li> </ol>	<ol style="list-style-type: none"> <li>1. Installez un régulateur de tension</li> <li>2. C'est un phénomène normal. Ne t'en fais pas.</li> </ol>
Aucun affichage de température dans l'application	<ol style="list-style-type: none"> <li>1. Aucune connexion au Wi-Fi.</li> <li>2. Le thermostat est éteint.</li> </ol>	<ol style="list-style-type: none"> <li>1. Vérifie ta connexion Wi-Fi au tableau de bord.</li> <li>2. Allume la télécommande.</li> </ol>

## Maintenance et service

### Actions nécessaires pour commencer la maintenance.

#### **Avertissement de tension électrique.**

Ne touchez pas à la prise avec les mains mouillées ou humides. Tiens la prise en tirant le câble d'alimentation de la prise murale. Laissez l'appareil refroidir complètement.

#### **Avertissement de tension électrique.**

Les tâches nécessitant l'ouverture de l'enceinte doivent être effectuées uniquement par des entreprises spécialisées agréées.

### Nettoyage de l'appareil

#### **Avertissement concernant la tension électrique.**


Ne jamais immerger l'appareil dans l'eau ! Nettoyez l'appareil avec un chiffon doux, humide et sans peluches. Ne laissez pas l'humidité entrer dans le boîtier. Protégez les composants électriques de l'humidité. N'utilisez pas d'agents nettoyants agressifs tels que des sprays, solvants, alcool ou des produits abrasives pour humidifier le chiffon. Essuyez la coque après le nettoyage.

## Stockage

Lorsque vous n'utilisez pas l'appareil, respectez les conditions de stockage suivantes:

- Sèche et protégée de l'humidité et de la chaleur.
- en position verticale, protégée de la poussière et du soleil direct.
- Si nécessaire, avec un couvercle pour le protéger de l'entrée de poussière.
- Ne placez aucun autre appareil ou objet au-dessus de l'appareil pour éviter qu'il ne soit endommagé.

## Enlèvement

 L'icône barrée à poubelle à roulettes sur les déchets d'appareils électriques ou électroniques stipule que ces équipements ne doivent pas être jetés avec des déchets domestiques. Vous trouverez des points de collecte pour l'élimination gratuite des déchets d'équipements électriques et électroniques dans votre région. Vous pouvez demander les adresses à la municipalité de votre région. La collecte séparée des déchets d'équipements électriques et électroniques est collectée ici. Cette séparation vise à permettre la réutilisation, le recyclage et d'autres formes. Les profits issus des équipements de gestion des déchets contribuent à l'environnement et à la santé humaine.

# Annexe technique

Article	Unité
<b>Type d'apport de chaleur, uniquement pour les radiateurs locaux</b>	
Contrôle manuel de la charge thermique, avec thermostat intégré	N/A
Contrôle manuel de la pièce et/ou de la charge thermique extérieure	N/A
Contrôle électronique de la charge thermique de la pièce et/ou de l'extérieur	N/A
Production de chaleur assistée par le ventilateur	N/A
<b>Type de chaleur produite/contrôle de la température ambiante (sélectionnez-en un)</b>	
Une production de chaleur effilée, pas une régulation de la température ambiante	Non
Deux phases manuelles ou plus, sans contrôle de température ambiante	Non
Avec le thermostat mécanique, régulation de la température ambiante	Non
Avec thermostat électronique, contrôle de la température ambiante	Non
Contrôle électronique de la température ambiante avec minuterie de jour	Non
Contrôle électronique de la température ambiante avec minuterie hebdomadaire	Oui
<b>Autres options de contrôle (plusieurs choix possibles)</b>	
Contrôle de la température ambiante, avec détection de présence	Non
Contrôle de la température ambiante, avec détection de fenêtre ouverte	Oui
Avec l'option télécommande	Oui
Avec contrôle de démarrage adaptatif	Non
Avec limitation de temps de travail	Oui
Avec capteur à sphère noire	Non