

Nurion

Mist ventilator 50W



# VEILIGHEIDSPRECAUTIES

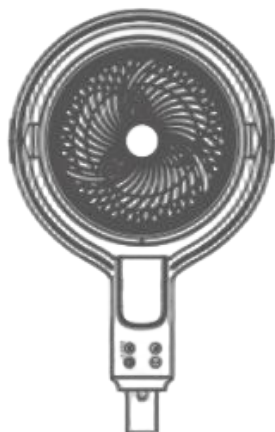
- ◆ Kinderen jonger dan 3 jaar moeten buiten bereik worden gehouden, tenzij ze voortdurend worden begeleid.
- ◆ Kinderen van 3 jaar tot minder dan 8 jaar mogen het apparaat alleen aan/uit zetten als het is geplaatst of geïnstalleerd in de beoogde normale bedrijfspositie en ze hebben begeleiding of instructie gekregen over het veilige gebruik van het apparaat en de betrokken gevaren begrijpen. Kinderen van 3 jaar tot minder dan 8 jaar mogen het apparaat niet aansluiten, regelen en reinigen of gebruikersonderhoud verrichten.
- ◆ Dit apparaat kan worden gebruikt door kinderen van 8 jaar en ouder en personen met verminderde lichamelijke, zintuiglijke of geestelijke mogelijkheden of gebrek aan ervaring en kennis, mits ze begeleiding of instructie hebben gekregen over het veilige gebruik van het apparaat en de betrokken gevaren begrijpen. Kinderen mogen niet met het apparaat spelen. Reiniging en gebruikersonderhoud mogen niet worden verricht door kinderen zonder begeleiding.
- ◆ Zorg ervoor dat de spanning overeenkomt met de spanning die op het naamplaatje van het apparaat is aangegeven.
- ◆ Gebruik dit apparaat niet als de kabel of stekker beschadigd is.
- ◆ Niet demonteren, aanpassen of proberen het product zelf te repareren.
- ◆ Om elektrische schokken te voorkomen, dompel het apparaat, stekker of kabel niet in water, spuit geen vloeistoffen erop. Raak het apparaat niet nat of vochtig met natte of vochtige handen, als je blote voeten hebt.
- ◆ Houd het apparaat en de kabel uit de buurt van warmtebronnen, scherpe voorwerpen of alles dat schade kan veroorzaken.
- ◆ Als de kabel beschadigd is, moet deze worden vervangen door de fabrikant, zijn serviceagent of soortgelijk gekwalificeerde personen om gevaar te voorkomen.
- ◆ Zorg ervoor dat het apparaat uit staat voordat het op het net wordt aangesloten.
- ◆ Schakel de stroomtoevoer uit en koppel het los van het net wanneer het niet wordt gebruikt, of voor reiniging, verplaatsing of ander onderhoud.

# VEILIGHEIDSPRECAUTIES

- ◆ Om het apparaat los te koppelen, schakel het uit en trek de stekker uit het stopcontact. Trek niet aan de kabel om de stekker los te koppelen.
- ◆ Gebruik het apparaat niet in ruimtes waar benzine, verf of andere brandbare vloeistoffen worden gebruikt of opgeslagen.
- ◆ Alleen voor huishoudelijk en gebruik binnen.
- ◆ Gebruik het apparaat altijd op een droog, vlak oppervlak.
- ◆ Om een mogelijke brand te voorkomen, blokkeer de luchtinlaten of -uitlaten op geen enkele manier.
- ◆ Steek geen vreemde voorwerpen in de ventilatie- of uitlaatopeningen en laat deze niet binnendringen, omdat dit een elektrische schok, brand of schade aan het apparaat kan veroorzaken.
- ◆ Laat dit apparaat niet onbeheerd wanneer het in gebruik is.
- ◆ Plaats het apparaat niet op tapijt, leg de kabel niet onder tapijten. Rangschik de kabel uit de buurt van verkeersgebieden zodat er niet overheen gestapt kan worden.
- ◆ Gebruik dit apparaat niet in de directe omgeving van een bad, douche of zwembad.
- ◆ Vermijd het delen van een stopcontact met andere apparaten.
- ◆ Gebruik de ventilator uit de buurt van hoge temperaturen, hoge vochtigheid, zure en alkalische olie, insecticide, gordijnen en andere voorwerpen die gemakkelijk worden opgezogen.
- ◆ Gebruik het apparaat niet in de buurt van gasfornuizen of open vlammen in het algemeen.
- ◆ Gebruik het apparaat niet in de buurt van gordijnen of textiel.
- ◆ Bedek het apparaat niet tijdens het functioneren.
- ◆ Bloot jezelf niet langdurig aan de luchtstroom die door het apparaat wordt gegenereerd, omdat dit schade aan de gezondheid kan veroorzaken.

Nurion

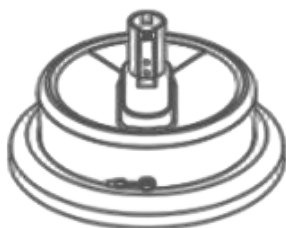
Product samenstelling (inhoud van de verpakking)



Ventilator kop x1



Vertikale vloerpijp x1



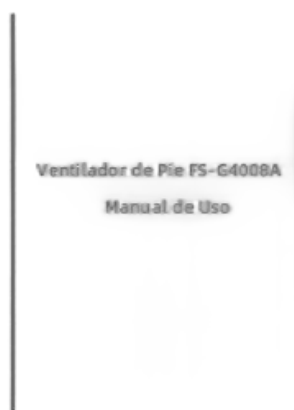
Voetplaat x1



Schroef x2



Afstandsbediening x1

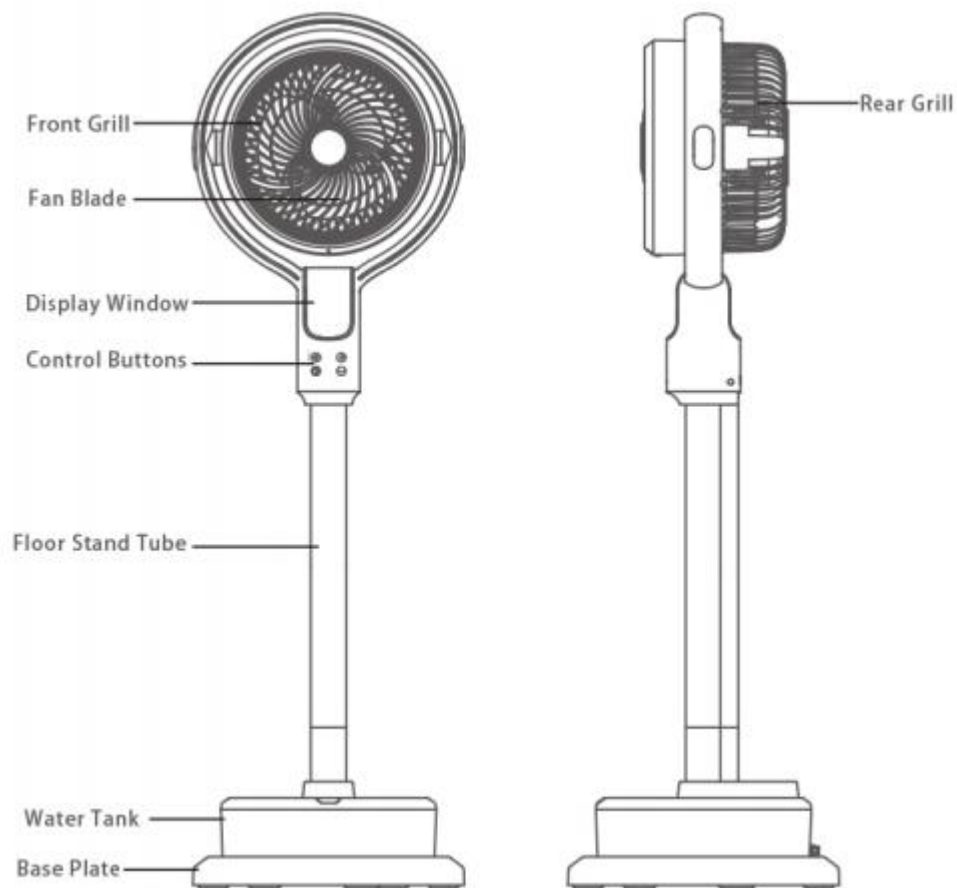


Instructieboekje x1

## Nurion

### Onderdelen

Model	FS-G1008A	Stroomvoorziening	220-240 V ~ / 50-60 Hz
Vermogen	50 W	Afmetingen	32×17×98 cm



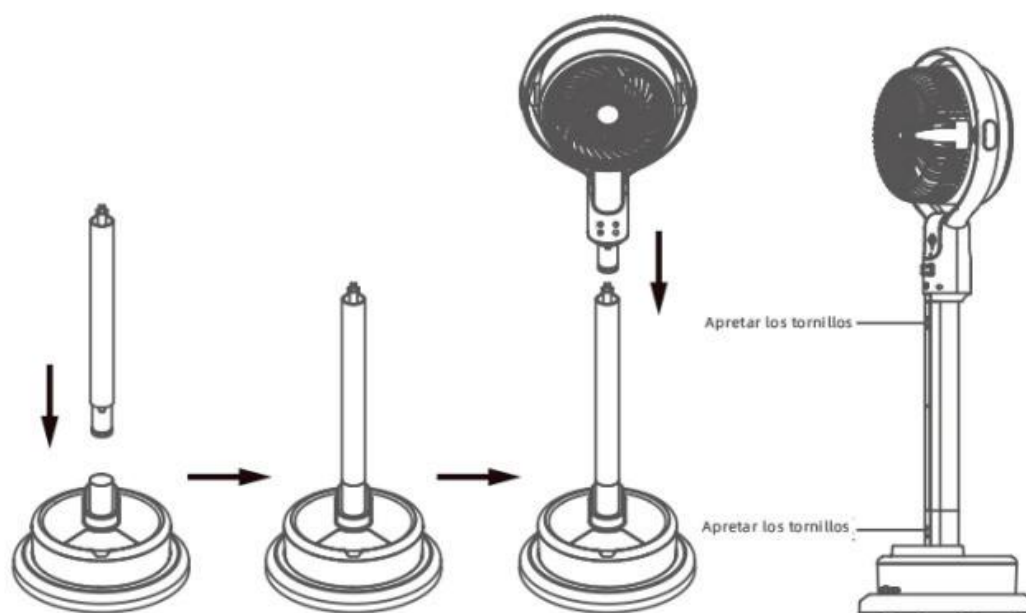
Opmerking: Productafbeeldingen zijn alleen ter referentie. Het uiterlijk, de kleur en de configuratie van het daadwerkelijke product zijn bindend.

Nurion

## Bedieningsinstructies

### MONTAAGEMETHODE

Bij gebruik, combineer ze correct in de volgende volgorde. Bewaar de items in de verpakking goed voor opslag en gebruik.




1. Verwijder de vloerpijp, de voetplaat en de schroeven. Steek de vloerpijp in het gat van de voetplaat en draai de schroeven vast om het op zijn plaats te bevestigen.
2. Steek vervolgens de aansluiting van de ventilatorkop in de vloerpijp en draai de schroeven vast om het te beveiligen. (Zorg ervoor dat de aansluitingen zijn uitgelijnd.)

## Bedieningsinstructies

### Gebruiksmethode van de ventilator

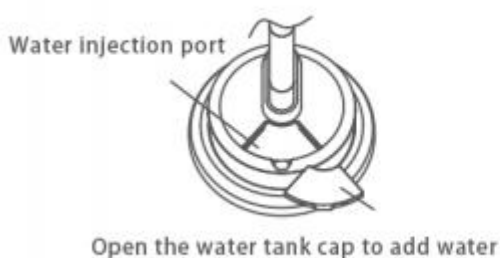


Neem het product uit de verpakking en monteer het volgens de instructies. Na het aansluiten van de stroom geeft de buzzer een pieptje en toont de digitale buis "--", waardoor de stand-by status wordt ingegaan.

	<p>Houd de snelheidsniveau-knop 2 seconden ingedrukt om het product aan te zetten; het begint te werken op het 5e snelheidsniveau. Houd de snelheidsniveau-knop nog 2 seconden ingedrukt om het product uit te zetten. Wanneer het product is ingeschakeld, druk je kort op de knop om de windsnelheid tussen 8 niveaus (F1 tot F8) aan te passen.</p>
	<p>Nadat het product is gestart, tik je kort op de knop voor het heen en weer bewegen om de automatische links-rechts bewerking in te schakelen. De digitale buis toont "1" en springt 5 seconden links en rechts. Tik opnieuw kort op de knop voor het heen en weer bewegen om de bewerking uit te schakelen.</p>
	<p>Wanneer het product in werking is, druk je kort op de timer-knop om de geplande uitschakelmodus te activeren; het digitale display toont '00'. Druk opnieuw kort op de timer-knop om de geplande uitschakeltijd in te stellen (bereik: 01-12 uur). Houd de timer-knop 2 seconden ingedrukt om de timer te annuleren; het digitale display toont het huidige snelheidsniveau.</p>
	<p>Wanneer het product is ingeschakeld (aangesloten op een stroombron), druk je kort op de sproeiknop om de sproei modus in te schakelen, en het digitale display toont "p1". Druk opnieuw kort op de sproeiknop om de sproei functie uit te schakelen.</p>

### Gebruiksmethode van bevochtiging

1. Plaats het apparaat horizontaal op een geschikte locatie.
2. Verwijder de deksel van het waterreservoir en vul het reservoir met zuiver water of schoon kraanwater.  
Opmerking: De watertemperatuur mag niet hoger zijn dan 40°C. Na het vullen van het reservoir, bevestig de deksel van het waterreservoir opnieuw op zijn oorspronkelijke positie en veeg eventuele waterdruppels rond het reservoir weg.  
Opmerking: Bij het toevoegen van water, niet overschrijden de maximale waterpeil lijn.
3. Sluit het aan op een AC230v/50Hz stroomvoorziening, druk op de bevochtigingsknop, en de hele machine gaat in de bevochtigingswerkingsstatus.
4. Voordat u het product verplaatst: Stop eerst met het gebruik van het product, schakel de stroomschakelaar uit, en trek de stroomkabel uit het stopcontact. Verplaats de hele unit als geheel. Verplaats het product niet terwijl het in werking is, omdat dit ervoor kan zorgen dat de bevochtiger abnormaal werkt of resulteert in schade.
5. Wanneer de bevochtiger werkt totdat het in een watertekorttoestand is, wordt de bevochtigingsfunctie automatisch uitgeschakeld, en het product stopt met het produceren van nevel.
6. Wanneer u het water in het reservoir moet vervangen of overtollig water moet uitschonen: Verplaats het product naar een badkamer of een geschikte locatie. Open de afvoerplug om al het water uit het reservoir af te voeren. Belangrijk: Voordat u water afvoert, moet u de stroomtoevoer onderbreken door de stroomkabel van het product uit het stopcontact te trekken.

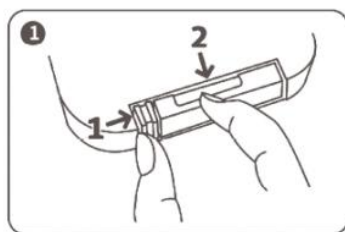


**GEBRUIKSMETHODE VAN DE AFSTANDSBEDIENING**

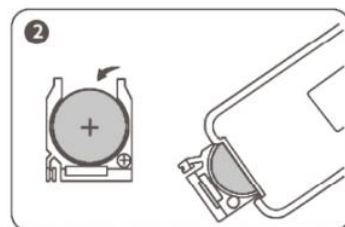
Aan/Uit-knop	Na het inschakelen, druk op de aan/uit-knop. Het product start en gaat in de vijfde werkmodus, en de digitale buis toont F5.
Windsnelheidsknop	Klik op de windsnelheidsknop om de windsnelheidsstand aan te passen. Het aanpassingsbereik is F1-F8.
Bevochtigingsknop	Bevochtigingsknop: Klik op de bevochtigingsknop om de bevochtigingsfunctie aan/uit te zetten.
Timerknop	Klik op de timerknop om de tijdsinstelling aan te passen. Het aanpassingsbereik is 1 uur tot 12 uur.
Knop voor het heen en weer bewegen	Klik op de knop voor het heen en weer bewegen om de automatische links-rechts bewegingsfunctie aan/uit te zetten.



**INSTALLATIEMETHODE VAN DE BATTERIJ VAN DE AFSTANDSBEDIENING**



1. Om de batterijdeksel te verwijderen: Druk voorzichtig op de greep van de batterijdeksel naar rechts, en trek vervolgens de hele deksel naar beneden om hem eruit te halen.



2. Om de batterij te installeren en de deksel te vervangen: Steek de batterij in de batterijvak.lijn de batterijdeksel op met zijn oorspronkelijke positie en duw hem volledig tot hij in plaats klikt. Belangrijk: Let op de positieve (+) en negatieve (-) polariteit van de batterij.

### Reiniging en Onderhoud

- ◆ Trek altijd de stekker van de ventilator voor u hem reinigt.
- ◆ Reinig het waterreservoir en het water elke 72 uur om de vorming van kalkaanslag, algen of bacteriën te voorkomen.
- ◆ Als u de ventilator langere tijd niet wilt gebruiken, leeg het waterreservoir en droog de waterunit met een microvezeldoek.
- ◆ Zie P.7, Afbeelding XIV, trek de rubberen plug (1) uit de afvoeropening (2) om het water uit de basis van de bevochtiger af te voeren.
- ◆ Als de ventilator voor een langere periode in opslag wordt geplaatst (over de winter, etc), bewaar het veilig en uit de buurt van stof of schade.
- ◆ Om schade aan het plastic en de indicatoren te voorkomen, gebruik geen schurende reinigingsmiddelen of chemicaliën.
- ◆ De ventilator mag niet worden geopend door ongeautoriseerde personen.

**OPGELET: Trek de stekker van de ventilator uit de stroomvoorziening voor reiniging. Na het onderhoud, moet elk veiligheidsapparaat (inclusief roosters en bladen) opnieuw worden geïnstalleerd of opnieuw worden gemonteerd zoals voorheen geïnstalleerd. Gebruik een zacht vochtig doek en veeg vervolgens met een droog doek. Gebruik geen schadelijke reinigingsmiddelen. Buig de bladen niet.**



Gooi elektrische apparaten niet weg als ongesorteerd huisvuil, maar gebruik aparte inzamelingsfaciliteiten. Neem contact op met uw gemeente voor informatie over beschikbare inzamelingssystemen.

Als elektrische apparatuur op stortplaatsen terecht komt, kunnen gevaarlijke stoffen in het grondwater lekken en in de voedselketen terechtkomen, waardoor uw gezondheid en welzijn worden geschaad.

Nurion

Mist ventilator 50W



## Nurion

### SAFETY PRECAUTIONS

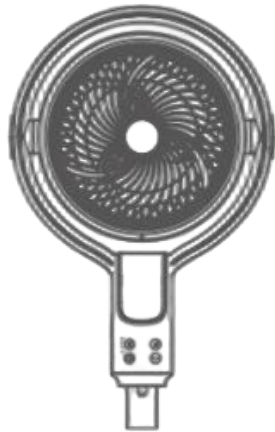
- ◆ Children of less than 3 years should be kept away unless continuously supervised.
- ◆ Children aged from 3 years and less than 8 years shall only switch on/off the appliance provided that it has been placed or installed in its intended normal operating position and they have been given supervision or instruction concerning use of the appliance in a safe way and understand the hazards involved. Children aged from 3 years and less than 8 years shall not plug in, regulate and clean the appliance or perform user maintenance.
- ◆ This appliance can be used by children aged from 8 years and above and persons with reduced physical, sensory or mental capabilities or lack of experience and knowledge if they have been given supervision or instruction concerning use of the appliance in a safe way and understand the hazards involved. Children shall not play with the appliance. Cleaning and user maintenance shall not be made by children without supervision.
- ◆ Make sure the voltage is the same as that indicated on the rating plate of the appliance
- ◆ Do not operate this appliance if the cable or plug becomes damaged.
- ◆ Do not disassemble, modify the unit or attempt to repair the product yourself.
- ◆ To protect against electric shock, do not immerse unit, plug or cord in water, do not spray with liquids. Do not touch the unit with wet or damp hands, if barefooted.
- ◆ Keep the appliance and cable away from sources of heat, sharp objects or anything that may cause damage.
- ◆ If the cord is damaged, it must be replaced by the manufacturer, its service agent or similarly qualified persons in order to avoid a hazard.
- ◆ Ensure the appliance is switched off before connecting to the mains power supply.
- ◆ Switch off the power supply and disconnect from mains supply when not in use, or before cleaning, moving or other maintenance.

# SAFETY PRECAUTIONS

- ◆ To disconnect the appliance, switch it off, and then remove the plug from outlet. Do not pull the cord to disconnect the plug.
- ◆ Do not operate in areas where gasoline, paint or other flammable liquids are used or stored.
- ◆ For household and indoor use only.
- ◆ Always operate the unit on a dry, level surface.
- ◆ To prevent a possible fire, do not block air intakes or exhaust in any manner.
- ◆ Do not insert or allow foreign objects to enter any ventilation or exhaust opening, as this may cause an electric shock, fire or damage to the appliance.
- ◆ Do not leave this appliance unattended when it's in use.
- ◆ Do not place the appliance on carpet, don't place the cable under carpets. Arrange cord away from traffic areas so that it will not be tripped over.
- ◆ Do not use this appliance in the immediate surroundings of a bath, a shower or a swimming pool.
- ◆ Avoid sharing a power outlet with any other appliances.
- ◆ Use the fan away from high temperature, high humidity, acid and alkali oil, insecticide, curtains and other articles that are easy to be sucked in.
- ◆ Do not use the device near gas stoves or open flames in general.
- ◆ Do not use the device near curtains or textiles.
- ◆ Do not cover the device during functioning.
- ◆ Do not expose yourself for a long period to the air flow generated by the device because it can cause damage to the health.

Nurion

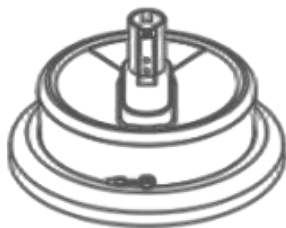
**Product composition (contents of the package)**



Fan head x1



Vertical floor pipe x1



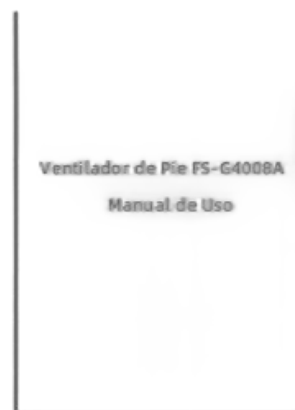
Foot plate x1



Screw x2



Remote Control x1

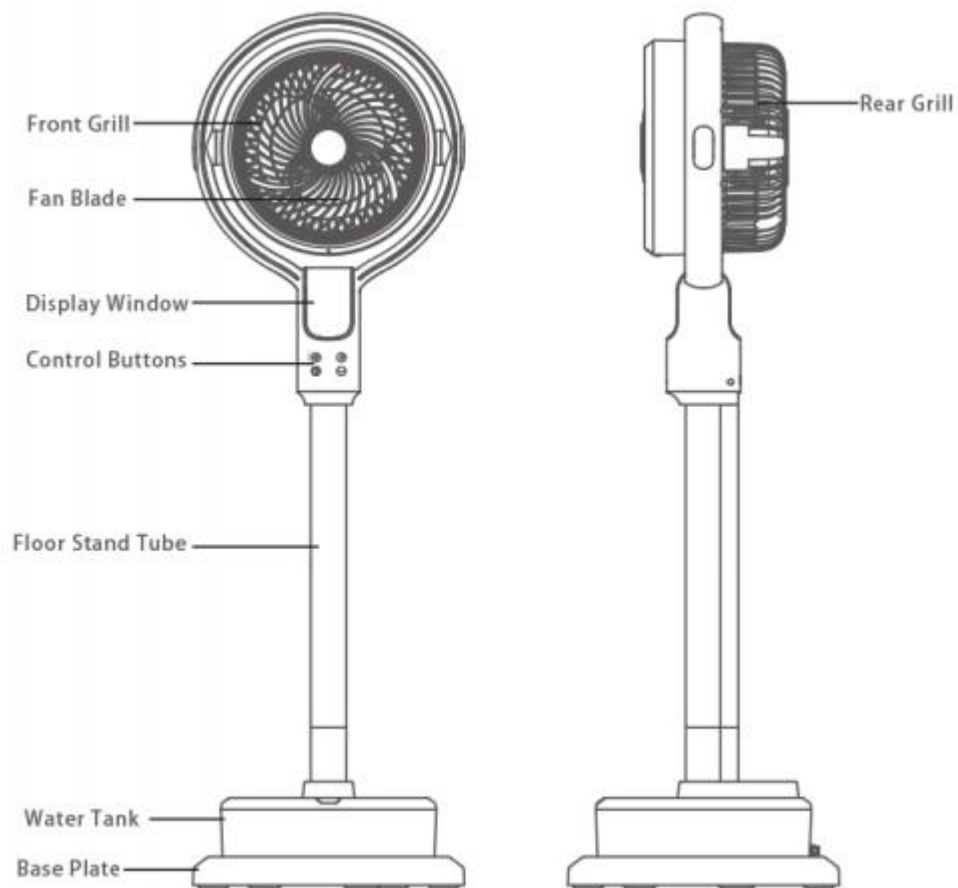


Instruction Manual x1

# Nurion

## Parts

Model	FS-G1008A	Electric supply	220-240 V ~ / 50-60 Hz
Power	50 W	Dimensions	32×17×98 cm



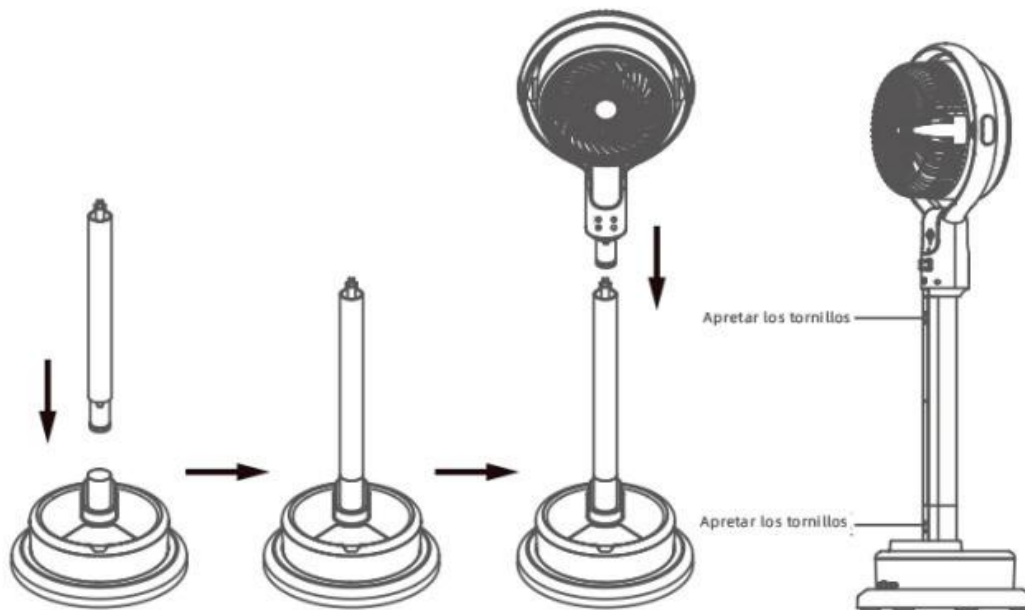
Note: Product images are for reference only. The actual products appearance, color, and configuration shall prevail.

**Nurion**

## Operating Instructions

### ASSEMBLY METHOD

When In use, please combine them correctly In the following order. Please keep the items in the package properly for storage and use.







1. Remove the floor-standing pipe, the foot plate and the screws. Insert the floor-standing pipe into the foot plate hole and then tighten the screws to fix it in place.
2. Then insert the fan head connection socket into the floor pipe and tighten the screws to secure it. (Make sure the terminal sockets are aligned.)

## Operating Instructions

### Fan usage method



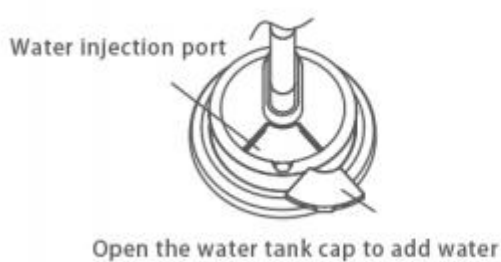
Take out the product and assemble it as per the instructions. After the power is disconnected, the buzzer beeps once and the digital tube displays "--", entering the Standby state.

	<p>Press and hold the Speed Level Button for 2 seconds to turn on the product; it will start operating at the 5<sup>th</sup> speed level. Press and hold the Speed Level Button for another 2 seconds to turn off the product is powered on, short-press the button to adjust the wind speed among 8 levels(F1 to F8).</p>
	<p>After the product starts working, briefly touch the shaking head button to enter the left and right automatic shaking operation. The digital tube will display "1" and jump left and right for 5 seconds. Briefly touch the shaking head button again to turn off the shaking operation.</p>
	<p>When the product is in operation, short-press the Timer Button to activate the scheduled shutdown mode; the digital display will show '00'. Short-press the Timer Button again to set the scheduled shutdown time (range: 01-12 hours). Press and hold the Timer Button for 2 seconds to cancel the timer; the digital display will show the current speed level.</p>
	<p>When the product is powered on (connected to a power source), short-press the Spray Button to turn on the spray mode, and the digital display will show "p1". Short-press the Spray Button again to turn off the spray function.</p>

# Operating Instructions

### The usage method of humidification

1. Place the device horizontally in a suitable location.
2. Remove the water tank cover and fill the tank with pure water or clean tap water.  
Note: The water temperature must not exceed 40°C. After filling the tank, reattach the water tank cover to its original position and wipe. Note: When adding water, do not exceed the maximum water level line. Off any water drop lets around the tank.
3. Connect to an AC230v/50Hz power supply, press the humidification button, and the entire machine will enter the humidification working state.
4. Before moving the product: Stop using the product first, turn off the power switch, and unplug the power cord. Move the entire unit as a whole. Do not move the product While it is in operation, as this may cause the humidifier to work abnormally or result
5. When the humidifier operates until it is in a water-deficit state, the humidification function will automatically turn off, and the product will stop producing mist.
6. When you need to replace the water in the tank or pour out excess water: Move the product to a bathroom or a suitable location. Open the drain plug to drain all water from the tank. Important: Before draining, you must disconnect the power supply by unplugging the product's power cord from the outlet.



# Nurion

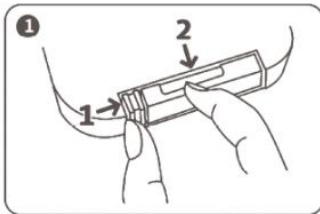
## Operating Instructions

### THE REMOTE CONTROL METHOD OF USE

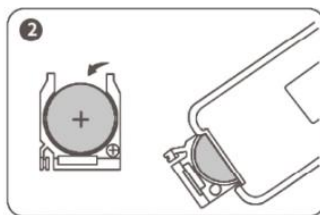
Power button	After power-on, press the power button. The product will start up and enter the fifth working mode, and the digital tube will display F5.
Wind speed button	Click the wind speed button to adjust the wind speed gear. The adjustment range is F1-F8.
Humidification button	Click the humidification button to turn on/off the humidification function.
Timing button	Click the timing button to adjust the timing time. The adjustment range is 1 hour to 12 hours.
Shake head button	Click the shake head button to turn on/off the left and right automatic shake head function.



### INSTALLATION METHOD OF REMOTE CONTROL BATTERY



1. To remove the battery cover: Gently press the battery cover's catch to the right, then pull the entire cover downward to take it out.



2. To install the battery and replace the cover: Insert the battery into the battery compartment. Align the battery cover with its original position and push it fully until it clicks into place. Important: Pay attention to the positive(+) and negative(-) polarity of the battery.

## Nurion

### Cleaning and Maintenance

- ◆ Always unplug the fan before cleaning it.
- ◆ Clean the water tank and water every 72 hours to prevent the formation of scale, algae, or bacteria.
- ◆ If you do not intend to use the fan for an extended period, empty the water tank and dry the water unit with a microfiber cloth.
- ◆ See P.7, Image XIV, pull out the rubber stopper(1) from the drain outlet(2) to drain the water from the humidifier base.
- ◆ If the fan will be placed in storage for a more extended period of time (over winter, etc), keep it safe and away from dust or damage.
- ◆ To avoid damaging the plastic and indicators, do not use any abrasive cleaning agents or chemicals.
- ◆ The fan must not be opened by unauthorized persons.

**CAUTION: Unplug the fan from the electrical supply source before cleaning. After servicing, any safety device (including grilles and blades) it must be reinstalled or remounted as previously installed. Use a soft damp cloth then wipe with a dry cloth.**

**Do not use harmful detergents. Do not bend the blades.**



Do not throw away electrical appliances as unsorted household waste, but use separate collection facilities. Contact your municipality for information about available collection systems.

If electrical equipment ends up in landfills or landfills, hazardous substances can leak into groundwater and enter the food chain, harming your health and well-being.

Nurion

Nebelventilator 50W



# SICHERHEITSANWEISUNGEN

- ◆ Das Gerät nicht in Reichweite von Kindern unter 3 Jahren aufstellen, es sei denn, sie werden ständig beaufsichtigt.
- ◆ Kinder zwischen 3 und 8 Jahren dürfen das Gerät nur dann ein- und ausschalten, wenn es an seinem üblichen Betriebsplatz aufgestellt und installiert ist, und wenn sie beaufsichtigt sowie im sicheren Gebrauch des Gerätes geschult werden, und sich der damit verbundenen Gefahren bewusst sind. Kinder zwischen 3 und 8 Jahren dürfen nicht den Gerätestecker einstecken, das Gerät einstellen und reinigen bzw. Wartungsarbeiten daran ausführen.
- ◆ Das Gerät darf von Kindern ab 8 Jahren und von Personen mit eingeschränkten Kenntnissen hinsichtlich seiner Handhabung oder Beeinträchtigung der Sinnesorgane oder unter der Voraussetzung, sie werden beaufsichtigt und im sicheren Gebrauch des Gerätes geschult, und sind sich der damit verbundenen Gefahren bewusst. Die Reinigung und Wartung durch den Benutzer darf nicht von Kindern durchgeführt werden, es sei denn, sie werden beaufsichtigt.
- ◆ Überprüfen, ob die auf dem Typenschild angegebene Spannung vorhandenen entspricht.
- ◆ Schalten Sie das Gerät nicht ein, wenn Kabel oder Stecker beschädigt sind.
- ◆ Versuchen Sie nicht, das Gerät selbst zu zerlegen, zu reparieren oder zu verändern.
- ◆ Um jegliche Risiken eines Stromschlags zu vermeiden darf das Gerät, der Kabel und der Netzanschluss weder in Wasser getaucht noch befeuchtet werden. Berühren Sie das Gerät nicht mit feuchten Händen oder barfuß an.
- ◆ Halten Sie das Kabel fern von Hitze, Öl, aggressiven Flüssigkeiten und scharfen.
- ◆ Wenn das Stromkabel beschädigt ist, muss es vom Hersteller oder dem technischen Kundendienst oder einem Fachtechniker ersetzt werden, um sämtliche Risiken zu vermeiden.

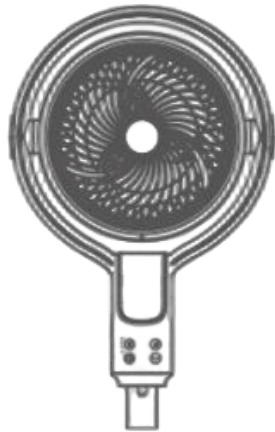


### SAFETY PRECAUTIONS

- ◆ Stellen Sie sicher, dass das Gerät ausgeschaltet ist, bevor Sie den Stecker in die Steckdose stecken.
- ◆ Um die Gefahr von Stromschlägen zu vermeiden, Vor jedem Reinigungs- oder Wartungsverfahren immer den Stecker aus der Netzsteckdose ziehen.
- ◆ Um das Gerät zu trennen, Schalten Sie das Gerät aus, und ziehen Sie erst dann den Netzstecker. Kabel nicht, um den Stecker aus der Steckdose zu ziehen.
- ◆ Das Gerät muss nicht in Gegenwart von Gas, Sprengstoffen oder feuergefährlichem Material benutzt werden.
- ◆ Nur für den Innenbereich geeignet. Nur für den Hausgebrauch.
- ◆ Stellen sie das Gerät immer auf eine trockene und ebene Oberfläche.
- ◆ Um eventuelle Brände zu vermeiden, Lufteinlässe sowie Auslässe nicht blockieren.
- ◆ Stecken Sie keine Fremdkörper in Belüftungs- oder Auslass Öffnungen, da dies einen elektrischen Schlag oder Brand verursachen und den Heizlüfter beschädigen kann.
- ◆ Lassen Sie das Gerät während des Gebrauchs nicht unbeaufsichtigt.
- ◆ Stellen Sie das Gerät nicht auf Teppiche. Verlegen Sie das Netzkabel nicht unter dem Teppich. Verlegen Sie das Netzkabel fernab von Verkehrsflächen, um Stolperunfälle zu vermeiden.
- ◆ Verwenden Sie das Gerät nicht in unmittelbarer Nähe einer Badewanne, Dusche oder eines Schwimmbeckens.
- ◆ Fügen Sie nicht anderen Geräte in die selbe Steckdose ein.
- ◆ Verwenden Sie den Ventilator nicht in der Nähe von Hochtemperatur-, Hochfeuchtigkeits-, Säure- und Alkaliöl, Insektiziden, Vorhängen und anderen Gegenständen, die leicht eingesaugt werden können.
- ◆ Verwenden Sie das Gerät nicht in der Nähe von Gasherden oder offenen Flammen.
- ◆ Das Gerät darf während der Funktion nicht abgedeckt werden.
- ◆ Setzen Sie sich nicht über einen längeren Zeitraum dem vom Gerät erzeugten Luftstrom aus, da er gesundheitliche Schäden verursachen kann.

Nurion

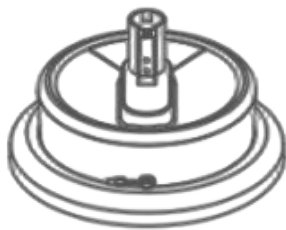
**Product composition (contents of the package)**



Lüfterkopf x1



Vertikales Stützrohr x1



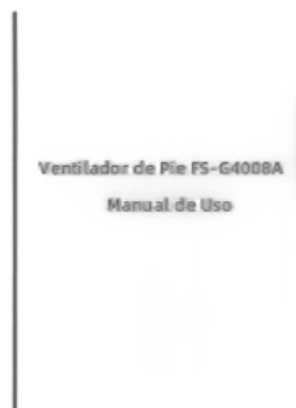
Fanggemeinde x1



Schrauben x2



Fernbedienung x1

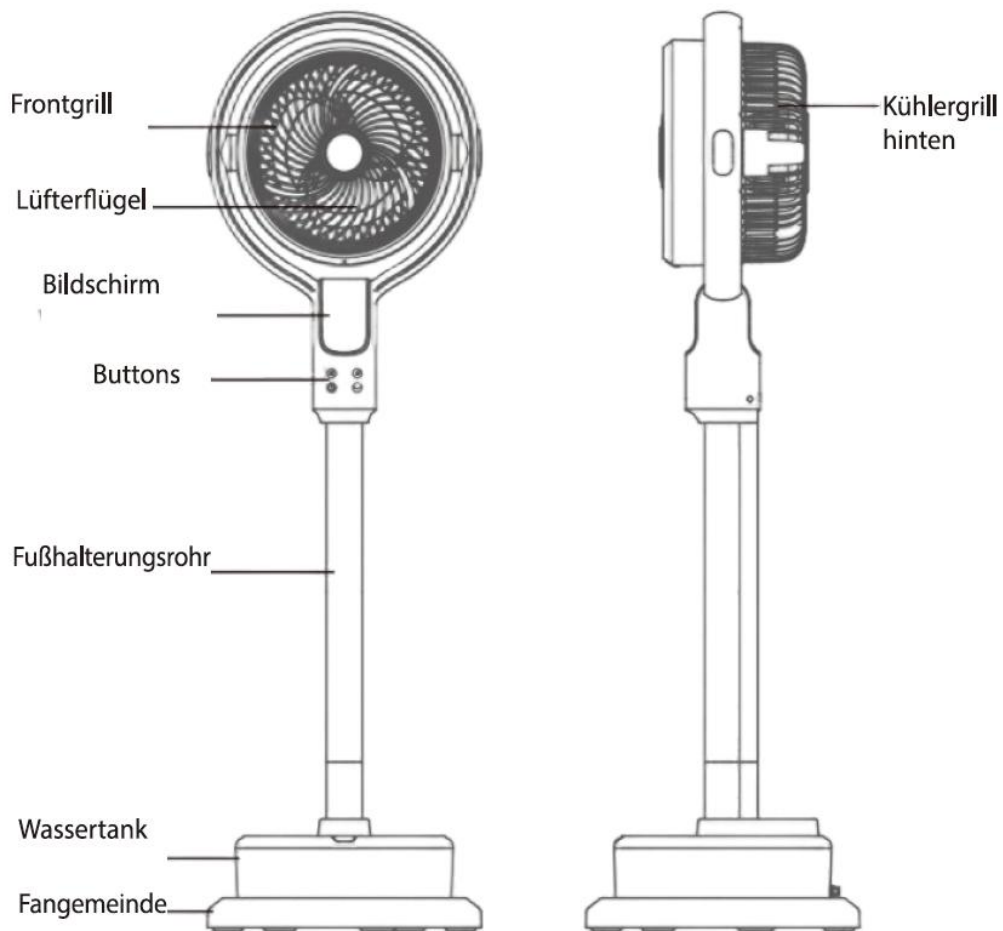


Benutzerhandbuch x1

**Nurion**

## Product Introduction

Modell	FS-G1008A	Stromversorgung	220-240 V ~ / 50-60 Hz
Leistung	50 W	Abmessungen	32×17×98 cm

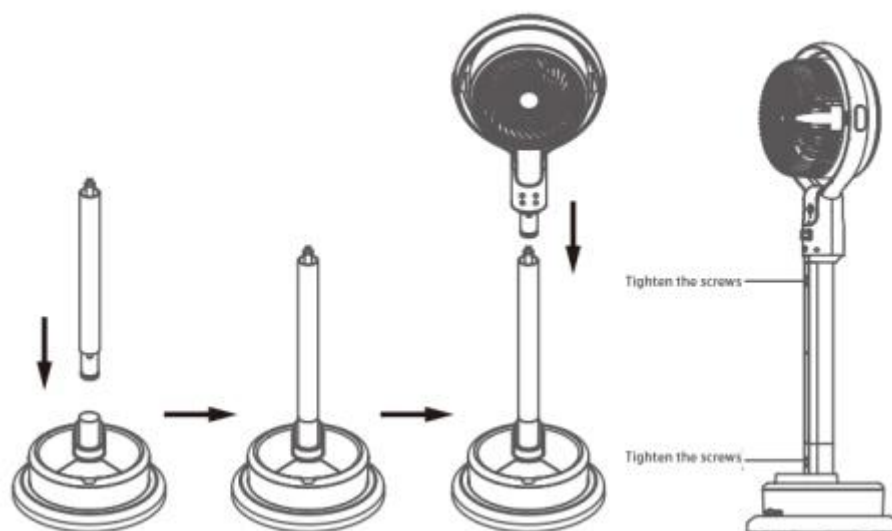


Hinweis: Produktabbildungen dienen nur als Referenz. Das tatsächliche Aussehen, die Farbe und die Konfiguration der Produkte sind maßgeblich.

**Nurion**

## Montageanleitung

Wenn Sie das Produkt verwenden, bauen Sie es in der unten angegebenen Reihenfolge korrekt zusammen. Bewahren Sie die in der Verpackung enthaltenen Teile ordnungsgemäß auf, um sie während der Lagerung zu verwenden.







1. Entfernen Sie das vertikale Stützrohr, den Lüftersockel und die Schrauben, setzen Sie das vertikale Stützrohr in das Loch im Sockel ein und ziehen Sie die Schrauben an, um sie sicher zu befestigen (achten Sie darauf, dass die Anschlussbuchse ausgerichtet ist).
2. Setzen Sie anschließend den Ventilatorkopf-Anschlusssockel in das vertikale Stützrohr ein und ziehen Sie die Schrauben fest (achten Sie darauf, dass der Anschlussstecker ausgerichtet ist).

## Operating Instructions

### VERWENDUNG DES VENTILATORS

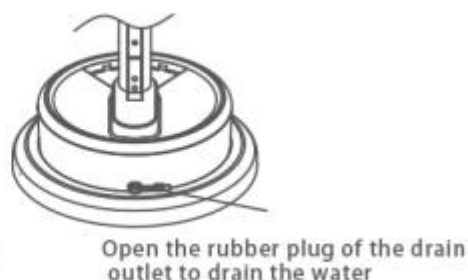


Nehmen Sie das Produkt aus der Verpackung und bauen Sie es entsprechend den Anweisungen in der Bedienungsanleitung zusammen. Nach dem Anschließen des Netzteils ertönt ein Signalton, die Ziffernanzeige zeigt “-” an und das Gerät geht in den Standby-Modus.

	<p>Halten Sie die Geschwindigkeitstaste 2 Sekunden lang gedrückt: Das Gerät schaltet sich ein und arbeitet im 5-Gang-Modus. Drücken Sie die Geschwindigkeitstaste erneut und halten Sie sie 2 Sekunden lang gedrückt: Das Gerät schaltet sich aus und geht in den Standby-Modus. Im eingeschalteten Zustand können Sie durch kurzes Drücken der Taste zwischen 8 Geschwindigkeiten (F1 bis F8) wählen.</p>
	<p>Sobald das Gerät in den Betriebsmodus übergeht, drücken Sie kurz die Oszillationstaste, um die automatische Links-Rechts-Oszillation zu aktivieren. Auf der Ziffernanzeige erscheint “1” und diese Zahl blinkt 5 Sekunden lang.</p>
	<p>Wenn das Gerät in Betrieb ist, drücken Sie kurz die Timer-Taste, um den programmierten Abschaltmodus zu aktivieren.</p>
	<p>Wenn das Gerät an die Stromquelle angeschlossen ist, drücken Sie kurz auf die Nebeltaste, um den Nebelvorgang zu aktivieren.</p>

### BETRIEBSART DER BEFEUCHTUNG

1. Stellen Sie das Gerät waagrecht an einem geeigneten Ort auf.
2. Entfernen Sie den Deckel des Wassertanks und füllen Sie gereinigtes Wasser oder sauberes Leitungswasser in den Wassertank ein (Hinweis: Die Wassertemperatur sollte 40 Grad Celsius nicht überschreiten). Nachdem Sie den Wassertank gefüllt haben, bringen Sie den Deckel wieder in seine ursprüngliche Position und füllen Sie die Wassertropfen um den Tank herum auf. (Achten Sie beim Einfüllen von Wasser darauf, dass der Wasserstand nicht die maximale Füllstandlinie überschreitet).
3. Schließen Sie das Gerät an eine Wechselstromquelle (120V/60Hz) an und drücken Sie dann die Befeuchtungstaste
4. Bevor Sie das Gerät bewegen, schalten Sie es aus, ziehen Sie den Netzstecker und bewegen Sie dann das gesamte Gerät. Bewegen Sie das Gerät nicht, während es in Betrieb ist, um einen abnormalen Betrieb oder eine Fehlfunktion des Luftbefeuchters zu vermeiden.
5. Wenn das Wasser im Luftbefeuchter zur Neige geht, schaltet sich die Befeuchtungsfunktion automatisch ab und das Gerät gibt keinen Nebel mehr ab.
6. Wenn Sie das Wasser im Tank austauschen oder das überschüssige Wasser ausgießen müssen, stellen Sie das Gerät in ein Badezimmer oder an einen geeigneten Ort, öffnen Sie den Ablassstopfen und lassen Sie das Wasser vollständig aus dem Tank ab (vor dem Ablassen muss das Gerät unbedingt vom Strom getrennt werden, d. h. ziehen Sie den Netzstecker aus der Steckdose).



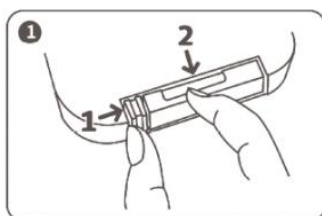
## Operating Instructions

### FERNBEDIENUNG

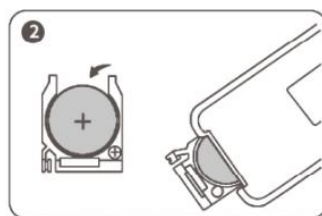
Einschalttaste	Drücken Sie nach dem Anschließen der Stromversorgung die Einschalttaste, um das Produkt einzuschalten und in den Arbeitsmodus der 5.
Taste für die Windgeschwindigkeit	Drücken Sie die Taste für die Windgeschwindigkeit einmal, um die Windgeschwindigkeit mit einem Einstellbereich von F1 bis F8 einzustellen.
Befeuchtungstaste	Drücken Sie die Befeuchtungstaste einmal, um die Befeuchtungsfunktion zu aktivieren oder deaktivieren.
Timer-Taste	Drücken Sie die Timer-Taste einmal, um die Timer-Zeit einzustellen, mit einem Einstellbereich von 1H (1 Stunde) bis 12H (12 Stunden).
Oszillationstaste	Drücken Sie die Oszillationstaste einmal, um die automatische Links-Rechts-Oszillationsfunktion zu aktivieren oder zu deaktivieren.



### INSTALLATIONSMETHODE FÜR DIE BATTERIE DER FERNBEDIENUNG



1. Drücken Sie den Schlitz der Batterieabdeckung leicht nach rechts und ziehen Sie sie dann vollständig nach unten, um die Batterieabdeckung zu entfernen.



2. Legen Sie die Batterien in das Batteriefach ein, setzen Sie den Batteriefachdeckel durch die ursprüngliche Öffnung ein und schrauben Sie ihn fest, bis er vollständig sitzt (achten Sie auf die Polaritätsrichtung der Batterien: positiv [+] und negativ [-]).

3.

## Nurion

### REINIGUNG UND AUFRECHTERHALTUNG

- ◆ Ziehen Sie immer den Stecker des Ventilators, bevor Sie ihn reinigen.
- ◆ Reinigen Sie den Wassertank und das Wasser alle 72 Stunden, um die Bildung von Kalk, Algen oder Bakterien zu verhindern.
- ◆ Wenn Sie das Gebläse über einen längeren Zeitraum nicht benutzen, leeren Sie den Wassertank und trocknen Sie die Wassereinheit mit einem Mikrofasertuch.
- ◆ Siehe S.7, Bild XIV, ziehen Sie den Gummistopfen(1) aus dem Abfluss (2), um das Wasser aus dem Befeuchterboden abzulassen.
- ◆ Wenn der Ventilator über einen längeren Zeitraum gelagert werden soll (z. B. über den Winter), bewahren Sie ihn sicher und vor Staub und Beschädigungen geschützt auf.
- ◆ Um eine Beschädigung des Kunststoffs und der Anzeigen zu vermeiden, dürfen keine scheuernden Reinigungsmittel oder Chemikalien verwendet werden.
- ◆ Der Ventilator darf nicht von Unbefugten geöffnet werden.

**ACHTUNG: Trennen Sie den Ventilator vor der Reinigung von der Stromquelle. Nach der Wartung müssen alle Sicherheitsvorrichtungen (einschließlich der Gitter und Schaufeln) wieder eingebaut oder wie zuvor montiert werden. Verwenden Sie ein weiches, feuchtes Tuch und wischen Sie dann mit einem trockenen Tuch nach. Verwenden Sie keine schädlichen Reinigungsmittel. Verbiegen Sie die Lamellen nicht.**



Elektrische Geräte nicht als unsortierter Hausmüll entsorgen, sondern getrennten Sammelsystemen zuführen. Wenden Sie sich an Ihre Gemeinde, um Informationen über die verfügbaren Sammelsysteme zu erhalten.

Wenn Elektrogeräte auf Deponien gelangen, können gefährliche Stoffe ins Grundwasser sickern und in die Nahrungskette gelangen – dies schadet Ihrer Gesundheit und Ihrem Wohlbefinden.